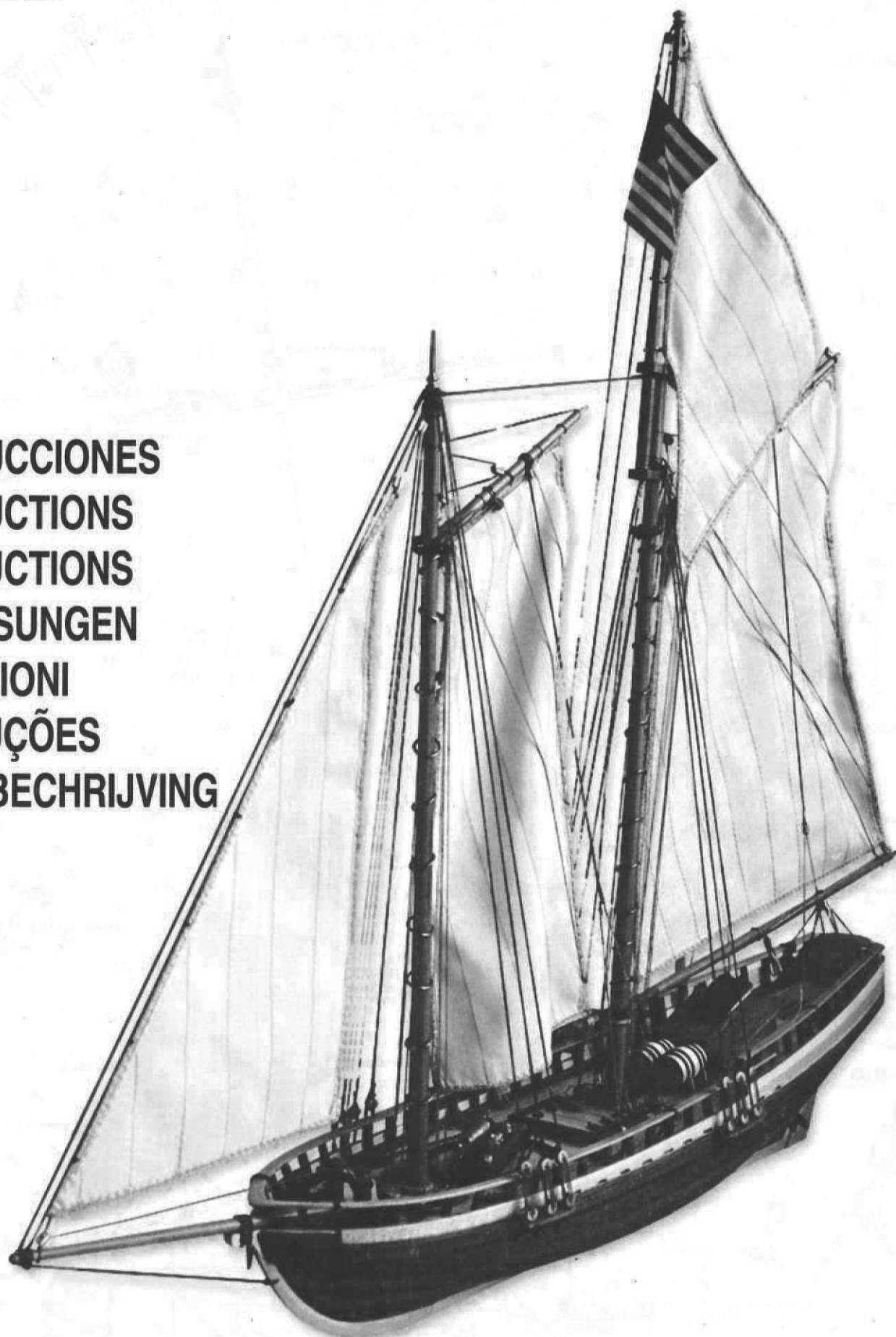


# Virginia 1819

**4**  
ARTESANIA LATINA

Ref.: 22135

**INSTRUCCIONES  
INSTRUCTIONS  
INSTRUCTIONS  
ANWEISUNGEN  
ISTRUZIONI  
INSTRUÇÕES  
BOUWBECHRIJVING**

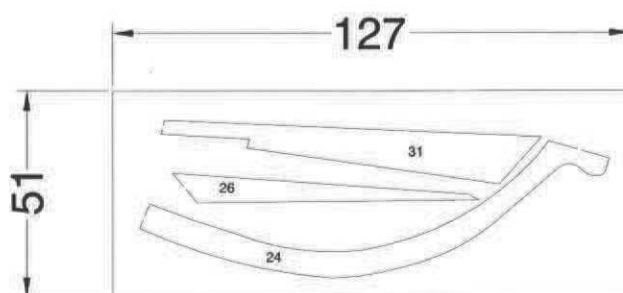
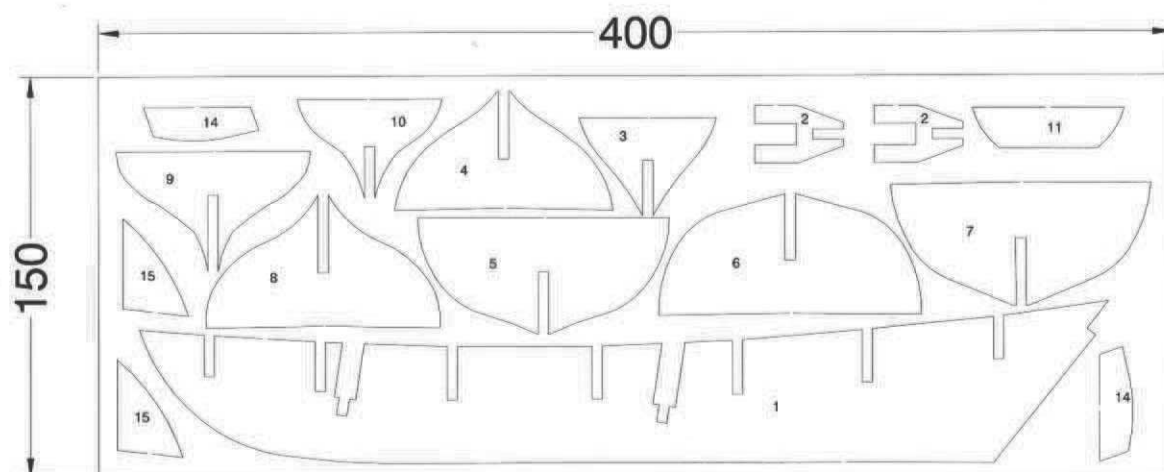
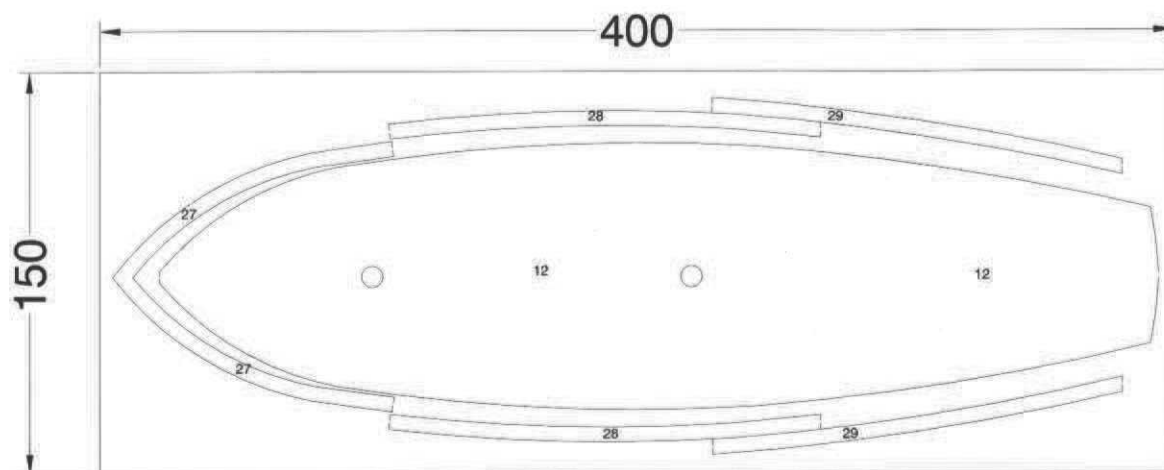
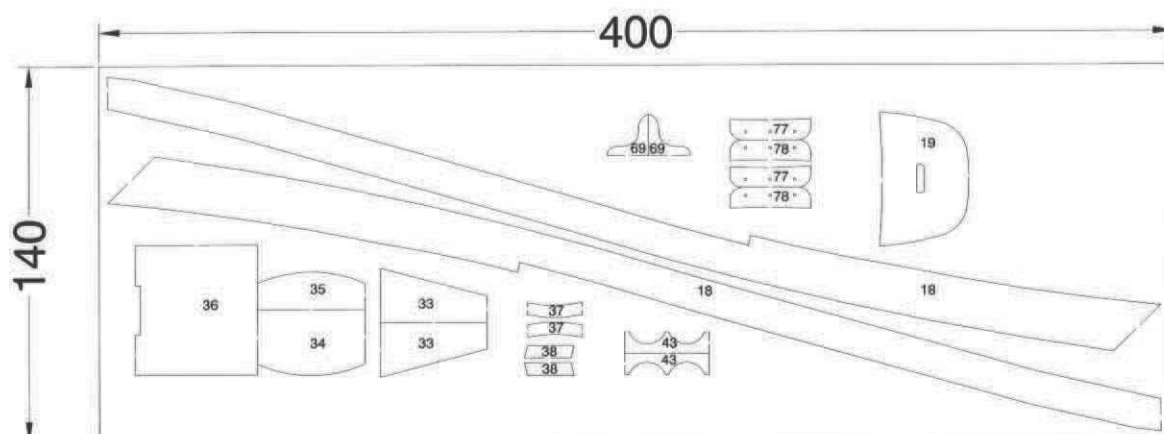


# VIRGINIA

Ref.: 22135

# HIGH TECH CUT

by ARTESANÍA LATINA, S.A.



## CONSEJOS GENERALES

**¡ATENCIÓN!** Realizar el montaje bajo la supervisión de un adulto.

Para el montaje del modelo, le aconsejamos seguir el orden de las fotos de montaje paso a paso.

Realice todas las operaciones de montaje con PRECAUCIÓN. Tómese el tiempo necesario, para ver y leer previamente toda la documentación incluida en el kit, que le ayudará para realizar correctamente el montaje:

- Fotos de montaje paso a paso numeradas.
- Lista de piezas con las medidas de las piezas y materiales.
- Planos numerados a escala 1:1.
- Hoja HIGH TECH CUT. Con la numeración de las piezas totalmente recortadas con precisión.
- El manual de instrucciones que está usted leyendo.

Para extraer las piezas de madera que vienen totalmente recortadas en las planchas identificadas con las letras A, B, C, ... (mire la hoja HIGH TECH CUT), corte los pequeños nervios que las unen a la plancha. Esta misma hoja (HIGH TECH CUT) le servirá para identificar las piezas que están totalmente recortadas con gran precisión.

Una vez extraídas de las planchas las piezas de madera para utilizarlas en el montaje, líjelas con sumo cuidado antes de colocarlas en su lugar.

Por la propia naturaleza de la madera y la procedencia de la misma, usted puede encontrar diferentes tonalidades dentro del mismo color y material.

Para cortar a medida e identificar las piezas que no están prefabricadas, mire detenidamente la LISTA DE PIEZAS. En dicha lista encontrará:

- Número de la pieza.
- Descripción de la pieza.
- Cantidad de piezas iguales a cortar o colocar en el modelo.
- Medidas de las piezas (grueso, ancho y largo por este orden).
- Material que están elaboradas las piezas (sujeto a modificaciones por parte de Artesanía Latina, sin previo aviso).

Para que las piezas de metal fundido le ajusten perfectamente, antes de colocarlas repase los cantos y elimine las posibles rebabas e impurezas con la ayuda de una lima pequeña.

Para dar un aspecto más real a las velas del barco, le recomendamos que las tiña en una infusión de Té. Una vez totalmente secas, colóquelas en el barco sin plancharlas.

Para doblar y curvar los listones, puede humedecerlos con agua para darles mayor flexibilidad. También puede utilizar una herramienta llamada «Plegalístones». Esta herramienta es de gran utilidad para el montaje.

Antes de colocar un cáncamo, realice un taladro de diámetro (Ø) 0,75 milímetros.

### Pegamentos

Existen tres tipos de pegamentos que se pueden utilizar para el montaje.

Antes de utilizar cualquier pegamento, **¡LEA DETENIDAMENTE LAS INSTRUCCIONES DE USO DEL FABRICANTE!**

#### Cola blanca

Esta cola también se la conoce con el nombre de «Cola de carpintero». La aplicación se realiza directamente con el dosificador o bien con un pincel, en una de las piezas a unir. Inmediatamente después de unir las piezas, limpie el sobrante de cola, de esta forma no le quedarán manchas cuando se seque totalmente.

#### Cola de contacto

Esta cola también se conoce con el nombre de «Cola de zapatero». La aplicación se realiza con un pincel o una espátula plana. Aplíquese una fina capa en ambas piezas a unir. Antes de unir las piezas entre sí, compruebe con el dedo que la cola no pega (pasados cinco minutos aproximadamente). Una vez unidas las piezas entre sí, presionar levemente y posteriormente retirar el pegamento sobrante.

#### Pegamento rápido

Una vez unidas las piezas entre sí, aplique directamente con el dosificador una pequeña cantidad en la unión de ambas piezas. Es muy importante que las piezas estén colocadas en la posición correcta, ya que si no es así, el rápido secado del pegamento no le permitirá modificar la posición de las mismas.

#### Masillas

Utilice masilla «tapa grietas» para madera. Antes de utilizar cualquier masilla, **¡LEA DETENIDAMENTE LAS INSTRUCCIONES DE USO DEL FABRICANTE!**

#### Aplicación de la masilla

Para tapar los huecos o grietas que le puedan quedar en el casco del barco, aplique la masilla para madera con una espátula plana. Deje secar y seguidamente líje suavemente toda la superficie para nivelarla.

#### Barnices

Utilice barniz tapaporos, satinado incoloro. Antes de utilizar cualquier barniz, **¡LEA DETENIDAMENTE LAS INSTRUCCIONES DE USO DEL FABRICANTE!**

#### Aplicación del barniz

Utilice un pincel para aplicar el barniz en la madera. Líje la superficie y limpie totalmente la pieza antes de barnizar. Proceda al barnizado en el orden siguiente:

- 1º.- Aplicar una primera capa de barniz y limpiar la pieza.
- 2º.- Una vez seca la primera capa, lijear y limpiar la pieza.
- 3º.- Repetir los puntos 1 y 2 una vez más.
- 4º.- Aplicar una tercera y última capa de barniz y dejar secar.
- 5º.- Una vez seca la última capa de barniz, pulir la pieza utilizando «lana de acero».

#### Pinturas

Utilice, preferentemente, pinturas acrílicas (al agua). Antes de utilizar cualquier pintura, **¡LEA DETENIDAMENTE LAS INSTRUCCIONES DE USO DEL FABRICANTE!**

#### Aplicación de la pintura

Utilice un pincel para aplicar la pintura. Líje la superficie y limpie totalmente la pieza antes de pintar. Proceda al pintado en el orden siguiente:

- 1º.- Aplicar una capa de «barniz tapaporos» para preparar la superficie que pintará posteriormente. Dejar secar la pieza.
- 2º.- Una vez seco el barniz tapaporos, lijear y limpiar la pieza.
- 3º.- Aplicar una primera capa de pintura y dejar secar.
- 4º.- Una vez seca la pieza, aplicar la segunda y definitiva capa de pintura.

**Antes de proceder al montaje del modelo, le recomendamos que lea detenidamente los CONSEJOS GENERALES. Inicie el montaje guiándose por las instrucciones, lista de piezas, fotos y planos.**

## 1. Falsa quilla y cuadernas

Encaje en la falsa quilla (1) las encapilladuras de los mástiles (2). Introduzca en las ranuras correspondientes de la falsa quilla (1) las cuadernas (3, 4, 5, 6, 7, 8 y 9). Compruebe la perfecta perpendicularidad de las cuadernas y que ajusten exactamente al borde de la falsa quilla. Aún no las encole.

## 2-3. Colocación del bao para la curva del espejo de popa

Rebaje del borde superior de la cuaderna (10) el sobrante del lomo de la quilla. Seguidamente encole el bao (11). Una vez seca la cola, con una lima de media caña, límelo cómo se muestra en las fotografías.

## 4. Colocación de la cuaderna de popa

Coloque y encole en el último encastre de la falsa quilla la cuaderna (10). Ésta cuaderna sí que debe encolarse, ya que sino no se sujetaría.

## 5. Montaje de la cubierta

La cubierta (12) debe clavarse sobre el lomo de la falsa quilla, cuidando de no encolar todavía las cuadernas, de modo que sea posible alinearlas correctamente antes de fijarlas de forma definitiva.

Para conseguir que la cubierta quede perfectamente alineada con las cuadernas, se comenzará por la cuaderna maestra (la de mayor anchura), que deberá estar bien centrada y formar un ángulo de 90° con la falsa quilla. Clave esta cuaderna con los clavos (13). De la misma forma clave la cubierta al lomo de las siguientes cuadernas.

Una vez realizada esta operación, con la ayuda de un pincel, encole las cuadernas a la falsa quilla y cubierta con una mezcla de cola y agua al 30%.

Cuando la cola esté perfectamente seca redondée los perfiles exteriores para que formen una curva continua que permita encolar y clavar las tracas del forro.

Para esta labor se ayudará de una lima de media caña de grano grueso y de lija de grano fino para suavizar las limaduras.

A medida que realiza esta labor, compruebe con la ayuda de una tira de forro (17), colocándola a diferentes alturas, que se obtiene la forma redondeada que se persigue.

## 6. Colocación de los apóstoles

Encole a ambas partes de la falsa quilla los apóstoles de la roda (14) y del tajamar (15). Cuando la cola esté seca lime para redondear los cantos de los apóstoles.

## 7. Forrado de la cubierta

Encole sobre la cubierta los listones (16).

Para realizar esta operación correctamente coloque la primera tira en el centro de la quilla en sentido longitudinal. Partiendo de ésta, continúe forrando a ambos lados hasta cubrir toda la cubierta.

Una vez forrada la cubierta, con un lápiz, simule la tablazón.

Es indispensable dejar libre de forro los dos orificios de los mástiles.

## 8. Forrado del casco

Con las tiras (17) debe forrar el casco empezando desde la parte inferior de cubierta hacia abajo, dejando libre una distancia de 5 mm a la cubierta, donde posteriormente encolaremos las amuradas.

Para ello encolaremos los cantos de cada cuaderna donde se aposentarán cada tira 17, previamente humedecida para que sea más fácil su adaptación a la curva. Se recomienda encolar únicamente la parte de cada cuaderna que se va a cubrir con el listón. Se sujetará la tira con los clavos 13, que no clavaremos del todo, dejándolos sobresalir 3 mm aproximadamente.

Se recomienda forrar el casco de forma alternativa a ambos lados, de tal forma que una vez que hayamos colocado una tira a babor, hagamos lo mismo con su equivalente de estribor.

Los pequeños huecos que le vayan quedando entre tiras al realizar esta operación deberá rellenarlos con complementos de forma triangular llamados, tal vez por su forma, «atunes».

## 9. Amuradas y acabado del casco

Coloque el espejo de popa (19) en el canto del bao 11 (Ver foto 3). Seguidamente sobre el espacio de 5mm que se dejó libre al forrar el casco, se encolarán las amuradas (18).

Una vez cubierto todo el casco por las tiras de forro y por las amuradas recorte ligeramente los extremos sobrantes de las mismas, tanto a proa, como a popa.

A continuación con unos alicates corte las cabezas de los clavos 13 y, con una lima de media caña de grano fino, lime el casco hasta obtener una superficie lisa y compacta. Remate la operación con un trozo de lija de grano medio.

## 10. Colocación del segundo forro

Para cubrir las pequeñas imperfecciones que le hayan podido quedar en la colocación del primer forro del casco, procederemos a forrar, con una madera más noble, otra vez el casco y espejo de popa 19.

Utilizaremos las tiras de madera de «sapelly» (20). Estas tiras son muy delgadas y deben pegarse con cola de contacto. Realice esta operación cuidadosamente, pues éste será el acabado final del casco.

## 11. Forrado de las amuradas

Con las tiras (16) que también se usaron para forrar la cubierta, proceda a forrar, tanto por fuera como por dentro, las amuradas y únicamente por dentro el espejo de popa (19). Utilice cola de contacto para esta operación.

## 12. Cintones

Clave y encole en el exterior de la amurada, a la misma altura del perfil exterior de la cubierta, uno de los listones (21). El segundo debe ir adosado al canto inferior de éste. Realice idéntica operación con la otra amurada.

Mediante éstos cintones se tapaná la unión de las amuradas al casco.

## 13. Trancaniles y barandillas

Encole a lo largo de la parte interior de las amuradas los listones (23), la parte más ancha del listón pegada a la cubierta, haciendo tope con el interior de las mismas para formar los trancaniles. Para esta operación le serán muy útiles las humildes pinzas que se usan para colgar la ropa.

Primero corte 38 trozos de 14 mm de largo del listón (22) para formar las barandillas de la parte de proa y parte central. Después corte 20 trozos de 17 mm de largo del mismo listón para la parte de popa. Péguelos a las amuradas sobre los trancaniles, a intervalos regulares de 11 mm, empezando por la proa.

## 14. Roda, codaste y quilla

Recortar e igualar, con un cutter, los extremos de las tracas de forro ajustando la ranura existente en la parte inferior del casco al grosor de estas tres piezas.

Proceda a ajustar y encolar sucesivamente la roda (24), la quilla (25) y el codaste (26).

## 15. Tapas de regala

Lime todo el perfil superior de las barandillas (22) procurando que se mantenga una línea uniforme.

A continuación encole las piezas (27) de manera que se adapten a la forma exterior del casco y se ajusten perfectamente en la proa.

Haciendo tope con éstas, encole las piezas (28) y (29).

Por último encole un trozo sobrante de los listones (16) sobre el canto superior del espejo de popa.

## 16. Timón

Haga dos encastrés en la pala del timón (31), con una profundidad aproximada de 2 mm y un ancho de 7 mm, para encajar las bisagras formadas por las medias bisagras (30) unidas con clavos (13). Encole la caña del timón (32) y una vez adaptadas las bisagras a la popa del barco, encaje y clave todo el conjunto en el casco.

## 17. Tambucho del rancho

Encole las piezas (33), (34) y (35) como se muestra en la fotografía. Cuando la cola esté seca curve la pieza (36) y péguela sobre los cantos superiores de las paredes. Sobre ésta pieza encole las piezas (37) y (38).

Con los listones (20) forre el techo del tambucho. Y la tapa de la corredera con el listón (47).

Finalmente corte los trozos necesarios del listón (40) para formar las guías sobre el techo y los marcos de las puertas. Remate la operación con dos cáncamos (55) y dos anillas (48) para imitar los tiradores, y la pieza (41) para el asa de la corredera.

## 18-19. Escotilla de carga

Forme la escotilla con los listones (42) y (43) según se muestra en la foto. Por el interior de la parte central encole los listones (44) y (45) sobre los que encolaremos las tapas (46).

Por último coloque los fondos de las cajas de municiones (47), en dónde más adelante colocará las balas de cañón (50), y cierre éstas con los listones (43).



## 20. Tope del bauprés

Encaje y pegue las piezas (51), (52), (53) y (54) como se muestra en la fotografía para formar el tope del bauprés.

## 21-24. Carronada de cubierta

Ajuste y encole las piezas: aro guía de la carronada (57), durmiente de la carronada (58), patín (59) y la cuña de alza de tiro (61) para formar el conjunto de la base del cañón y patín, así como los cáncamos (55) con los que realizar la maniobra, como se muestra en la fotografía 21. Sobre el conjunto montado anteriormente encole la pieza (60) y ajuste el cañón (62) por medio del pasador de hilo de latón (64) según vemos en la fotografía 22.

Aparejar los cáncamos (55) con los cuadrantes (65) y los motores (109) mediante el hilo de amotonar (87) y el hilo de algodón (66). Coloque sobre la cubierta del barco los cáncamos (55) como se indica en la foto 23.

Sobre los fondos de municiones de la escotilla de carga pegue las balas de cañón (50) y sobre las tapas de la escotilla coloque unas asas mediante los cáncamos (55) y las anillas (56).

En la foto 24 vemos cómo nos ha de quedar montado finalmente el cañón de cubierta. Adorne el conjunto con unos rollos de cuerda realizados con el hilo de algodón (66).

Con un trozo de latón (72) forme la escota de la cangreja del trinquete.

## 25. Mesas de guarnición

Hacer tres agujeros de Ø 2 mm en las piezas (69) y (70).

Encole las piezas 69 sobre los cintones, teniendo en cuenta que el extremo delantero debe coincidir con el centro del agujero del palo trinquete y las piezas 70 con el centro del agujero del palo mayor.

## 26. Bitas de amarre de las anclas y nombre del barco

Coloque las bitas de proa (71) sobre la cubierta como se indica en la foto 26.

En el espejo de popa, coloque la pieza de recorte químico de latón (39) con el nombre del barco.

## 27. Soportes del timonel, bomba de achique, chimenea y barriles

Corte nueve trozos de 20 mm del listón (73) y encóclelos sobre la cubierta al pie de la caña del timón separados 4 mm entre sí.

Para formar la bomba de achique una las piezas (74), cuerpo de la bomba y brazo de la misma (75), con el pasador formado por un clavo (13). Coloque un cáncamo (55) en el brazo de la bomba a modo de émbolo.

Coloque la chimenea (78) en el tejado del tambucho.

Sitúe los barriles (77) sobre los soportes de los mismos (76).

## 28. Picos de las cangrejas

Coloque las bocas de la cangreja (82) en los picos de la vela cangreja (80) y (81).

## 29. Montaje de las anclas

Coloque una anilla (85) en el agujero superior de cada ancla (83). Sobre este conjunto monte los cepos (84) que se unen mediante los prisioneros de hilo de latón (86), que van clavados a la cubierta y colocados como se muestra en la fotografía.

## 30-31. Aparejo de las vigotas

En la foto 30 se explica cómo debe aparejarse cada vigota y en la foto 31 cómo irán colocadas sobre las mesas de guarnición.

## 32-38. Arboladura

A partir de este momento se empieza a enarbolar el barco, por tanto sólo cabe darle algún consejo.

Confeccione y coloque las piezas siguiendo el proceso fotográfico paso a paso, utilizando como ayuda la lista de piezas y los planos de la maniobra.

Estos planos son el complemento perfecto para terminar su barco satisfactoriamente. En ellos podrá encontrar las vistas más significativas del modelo a todo color a escala 1:1, así como un completo plano con todos los pasos a seguir para completar la construcción de la arboladura, jarcia y velamen.

Observará que todos los palos son cónicos. Para realizar dicha conicidad tome las medidas de los planos de los mástiles. A continuación, empiece el lijado del palo de mayor a menor para darle conicidad.

Monte las partes que componen los mástiles sin sus aparejos (motones, cáncamos, etc...) y barnícelos.

Seguidamente, aparéjeles con todos sus componentes como indican los planos, incluyendo los picos, botavaras y vergas una vez barnizadas. Coloque y encole los mástiles con sus aparejos en los agujeros de la cubierta.

A partir de este punto, puede empezar a confeccionar la jarcia (parte móvil y parte fija). Dado el número de cabos que conforman la jarcia, la explicación referente a cada uno de ellos puede crear confusión.

Por ello, se adjuntan unos planos simplificados, fotografiados a todo color, donde puede observar paso a paso su configuración.

## 39. Bandera

Coloque la galleta (107) en el extremo del mástil del mayor y por último la bandera (106), y su modelo del Virginia puede darse por concluido, ¡Enhorabuena!

## Algunos consejos generales

- Barnice el casco antes de encolar ninguno de los conjuntos anteriormente descritos.

- Barnice cada conjunto de la siguiente manera:

- Aplique tres manos de una mezcla de laca nitrocelulósica y disolvente, rebajando la mezcla al 50%.

- Deje secar 15 minutos aproximadamente entre mano y mano. La última capa déjela secar al menos 1 hora.

- Frote lo barnizado con estropajo de aluminio muy fino y finalmente de lustre con un trapo.

- En lo referente a los mástiles y las velas, es aconsejable montarlas fuera del casco, colocándolos sobre éste una vez estén debidamente aparejados.

- Coloque los cabos fijos y de laboreo según le indicamos en el plano de arboladura.

**Estamos seguros que llevará a buen puerto este bonito modelo  
¡DISFRÚTELO!**

**ARTESANÍA LATINA, S.A. se reserva el derecho de modificar y/o cambiar algunas piezas de este kit por motivos de producción**

**Servicio de atención al cliente.**

Nuestro servicio «Línea Directa», le asesorará para cualquier duda que pueda tener sobre el montaje de los modelos de ARTESANÍA LATINA, S.A.

Lláme al número (902 100 769), de 16 a 18 horas y de lunes a jueves, haciendo referencia a: SERVICIO TÉCNICO.

## LISTADO DE PIEZAS

Ref.	Descripción	Cant.	Medidas mm	Material
1	Falsa quilla	1	4 Pref.	Tablero
2	Encapilladuras de los mástiles	2	4 Pref.	Tablero
3-10	Cuadernas	8	4 Pref.	Tablero
11	Bao para la curva del espejo de popa	1	4 Pref.	Tablero
12	Cubierta	1	1,5 Pref.	Tablero
13	Clavos	530	Pref.	Latón
14	Apóstoles de la roda	2	4 Pref.	Tablero
15	Apóstoles del tajamar	2	4 Pref.	Tablero
16	Forro de cubierta, amuradas y espejo de popa	37	0,6x5x400	Ramin
17	Primer forro del casco	37	2x5x400	Tablero
18	Amuradas	2	1,5 Pref.	Tablero
19	Espejos de popa	1	1,5 Pref.	Tablero
20	Segundo forro del casco	37	0,6x5x400	Sapelly
21	Cintones	6	2x3x400	Manzonía
22	Columnas de las barandillas	58	3x3x14/17	Manzonía
23	Trancaniles	3	4x3x400	Manzonía
24	Roda	1	4 Pref.	Tilo
25	Quilla	1	4x7x400	Tilo
26	Codaste	1	4 Pref.	Tilo
27	Tapas de regala de proa	1	1,5 Pref.	Tablero
28	Tapas de regala del centro	2	1,5 Pref.	Tablero
29	Tapas de regala de popa	2	1,5 Pref.	Tablero
30	Medias bisagras del timón	4	Pref.	Latón
31	Timón	1	4 Pref.	Tilo
32	Caña de timón	1	Pref.	Función
33	Paredes laterales del lambucho	2	1,5 Pref.	Tablero
34	Pared de popa del lambucho	1	1,5 Pref.	Tablero
35	Pared de proa del lambucho	1	1,5 Pref.	Tablero
36	Techo del lambucho	1	1,5 Pref.	Tablero
37	Guías curvadas de la tapa del lambucho	2	1,5 Pref.	Tablero
38	Guías rectas de la tapa del lambucho	2	1,5 Pref.	Tablero
39	Nombre del barco	1	Pref.	Latón
40	Guías exteriores y marcos de la puerta del lambucho	1	2x2x200	Manzonía
41	Asa de la tapa corredera del techo del lambucho	1	2x2x5	Manzonía
42	Listones frontales de la escotilla de carga	2	2x5x49	Sapelly
43	Listones laterales de la escotilla de carga	2	2x5x27	Sapelly
44	Listones frontales interiores de la escotilla de carga	2	2x3x35	Sapelly
45	Listones laterales interiores de la escotilla de carga	2	2x3x23	Sapelly
46	Tapas de la escotilla de carga	3	2x9x35	Ramin
47	Base de la caja de municiones y tapa de la corredera	1	1x3x200	Sapelly
48	Anillas del lambucho	2	Ø 2	Latón
49	Fogonaduras	2	Ø 8	Función
50	Balas del cañón	2	Ø 3	Acero
51	Apóstoles del tope del bauprés	16	1,5 Pref.	Tablero
52	Columnas del tope del bauprés	2	Pref.	Función
53	Travesaño inferior del tope del bauprés	1	2x5x25	Manzonía
54	Travesaño superior del tope del bauprés	1	3x3x28	Manzonía
55	Cáncamos	48	10	Latón
56	Asas de la escotilla de carga (anillas)	6	Ø 3	Latón
57	Aro guía de la carronada	1	Pref.	Función
58	Durmiente de la carronada	1	Pref.	Madera
59	Patín de la carronada	1	Pref.	Madera
60	Bisagra de la carronada	1	Pref.	Latón
61	Cuña del alza de tiro de la carronada	1	Pref.	Función
62	Carronada	1	Pref.	Latón
63	Hilo marrón para fijar la carronada y durmiente	1	Ø 0,5x250	Algodón
64	Muñón de la carronada	1	Ø 1x10	Latón
65	Cuadernales de dos agujeros	11	5	Boj

## LISTADO DE PIEZAS

Ref.	Descripción	Cant.	Medidas mm	Material
66	Hilo crudo (a)	1	Ø 0,15x13000	Algodón
67	Hilo crudo (b)	1	Ø 0,25x16000	Algodón
68	Hilo marrón (c)	1	Ø 0,5x7500	Algodón
69	Mesas de guarnición de proa	2	1,5 Pref.	Tablero
70	Mesas de guarnición de popa	2	1,5 Pref.	Tablero
71	Bitas de amarre de las anclas	2	Pref.	Función
72	Escota de la cangreja del trinquete	1	Ø 1,5x100	Hilo de latón
73	Soportes del timonel	9	1x2x20	Manzonía
74	Bomba de achique	1	Pref.	Función
75	Brazo de la bomba de achique	1	Pref.	Función
76	Soportes de los barriles	2	1,5 Pref.	Tablero
77	Barriles	2	Pref.	Boj
78	Chimenea	1	Pref.	Función
79	Escobenes	2	2x5x30	Manzonía
80	Pico de la vela cangreja del palo mayor	1	Ø 5x140	Manzonía
81	Pico de la vela cangreja del palo trinquete	1	Ø 5x110	Manzonía
82	Bocas de las cangrejas	3	Pref.	Función
83	Anclas	2	Pref.	Función
84	Cepos de las anclas	2	Ø 3	Latón
85	Anillas para las anclas	2	Ø 1x20	Latón
86	Prisioneros de las anclas	4	Ø 0,25x5500	Acero
87	Hilo de amotonar	1	Ø 5	Boj
88	Vigotas	24	Ø 6x150	Manzonía
89	Bauprés	1	Ø 8x325	Manzonía
90	Palo trinquete	1	Ø 8x335	Manzonía
91	Palo mayor	1	Ø 8	Función
92	Aro soporte de la botavara	1	Ø 10	Latón
93	Garruchos del palo mayor	21	Pref.	Función
94	Tamborete bajo del palo mayor	1	Ø 6x185	Manzonía
95	Mastelero del palo mayor	1	Pref.	Función
96	Tamborete alto del palo mayor	1	Ø 5x220	Manzonía
97	Botavara	1	5	Boj
98	Cuadernales de tres agujeros	4	Pref.	Vidrio
99	Vertellos	20	Pref.	Algodón
100	Vela cangreja del palo mayor	1	Pref.	Algodón
101	Vela escándalosa	1	Ø 6	Latón
102	Garruchos del mastelero	5	Pref.	Función
103	Perilla del palo trinquete	1	Pref.	Algodón
104	Vela cangreja del palo trinquete	1	Pref.	Algodón
105	Vela foque	1	Pref.	Tela adhesiva
106	Bandera	1	Pref.	Boj
107	Galleta del mastelero	1	Pref.	Algodón
108	Ostagas de las anclas	2	Ø 0,5x500	Boj
109	Motones	38	4	Algodón

## GENERAL TIPS

ATTENTION!! Assemble Under the Supervision of an Adult.  
To Assemble this model, We Recommend that You Follow the Assembly Photos Step By Step.

Follow all assembly steps CAREFULLY. Take all the time you need. First look at the photos and read all the documentation included in the kit, as it will help you to assemble the model correctly.

- Step-By-Step Assembly Photos.
- Parts List with Dimensions and Materials.
- Numbered Illustrations (scale=1:1).
- HIGH TECH CUT SHET with PrecisionCut Numbered Parts.

- These Instructions.

When assembling the model, we recommend that you follow, step-by-step, the order of the assembly photos. To remove the wood pieces from the sheets marked with the letters A, B, C, ... (see HIGH TECH CUT sheet), carefully cut the tiny strands joining them to the sheet. The HIGH TECH CUT sheet serves to identify fully precision-cut parts.

After removing the parts from the sheets to use them during assembly, carefully sand them before gluing in place.

Given the nature and origin of the wood, there may be slight differences in tone of a same colour or material.

To cut to size and identify the parts which are not prefabricated, please look at the PARTS LIST, where you will find:

- Part number.
- Part description.
- Number of same parts to be cut and used in model.
- Part dimensions (thickness, width and length, in that order).
- Material used to make the parts (subject to modification by *Artesania Latina* prior notification).

In order to ensure the perfect adjustment of cast metal parts, before fitting them in place go over the edges with a small file to eliminate possible burrs and impurities.

To give a more «real-life» appearance to the ship's sails, a good solution is to dye them in some tea. Once completely dry, attach to ship without ironing.

For parts that require bending or curving, dampen in water for greater flexibility. You can also use a tool called a bending press, which is highly useful for assembly.

Before attaching an eyebolt, bore a hole easuring 0,75 mm in diameter (Ø).

### Glues

There are three types of glues that can be used to assemble the model. Before using any glue, **CAREFULLY READ THE MANUFACTURER'S USAGE INSTRUCTIONS!**

#### White Glue.

This glue is also know as Carpenter's Glue. It can be applied directly or with a brush on one of the parts to be glued. Clean off any excess glue immediately after joining the parts to avoid stains when fully dry.

### Contact Glue.

This glue is sometimes know as Shoemaker's Glue. It can be applied with a brush or flat spatula. Apply a thin coat of glue to both surfaces to be glued together. Before joining the parts, make sure with your finger that the glue doesn't stick (after approx. 5 mins.). After joining the parts, apply slight pressure and then remove any excess glue.

### Quick-Drying Glue

Apply a tiny amount directly to the point where the parts are to be joined. It is very important that the parts be correctly positioned; if not, the glue will not allow you to shift the parts in order to set them right.

### Putties

Use regular stopping putty for wood. Before using any putty, **CAREFULLY READ THE MANUFACTURER'S USAGE INSTRUCTIONS!**

### Applying Putty

To stop holes or cracks in the ship's hull, apply the putty with a flat spatula. Let dry and then softly sand the entire surface of the hull to level off the putty.

### Varnishes

Use stopping varnish, clear (not coloured). Before using any varnish, **CAREFULLY READ THE MANUFACTURER'S USAGE INSTRUCTIONS!**

### Applying Varnish

Use a brush to apply varnish on wood. Sand the surface and thoroughly clean the part before varnishing. Varnish in the following order:

- 1° Apply a first coat and let dry.
- 2° Once dry, sand and clean the part.
- 3° Repeat steps 1 and 2.
- 4° Apply a third coat of varnish and let dry.
- 5° Once dry, polish the part using steel wool.

### Paints

Use acrylic (water-based) paints. Before using any paint, **CAREFULLY READ THE MANUFACTURER'S USAGE INSTRUCTIONS!**

### Applying Paint

Use a paintbrush. Sand the surface and thoroughly clean the part before painting. Paint in the following order:

- 1° Apply a coat of varnish to prepare the surface to be painted. Let the part dry.
- 2° Once dry, sand and clean the part.
- 3° Apply a first coat of paint and let dry.
- 4° Once dry, apply a second coat of paint.

Before going ahead with the assembly of the model we recommend that you carefully read the **GENERAL ADVICE**. Start assembly using the instructions, parts list, photos and drawings as a guide.

- 1. False keel and frames**  
Fit the standing mast rigging (2) to the false keel (1). Insert the frames (3,4,5,6,7,8 and 9) into the corresponding slots in the false keel (1).  
Make sure that the frames are perfectly perpendicular and that they are adjusted precisely to the edge of the false keel.  
**Do not** glue them yet.
- 2-3. Fitting the upper stern curve beam**  
Remove from the top edge of the frame (10) the excess of the spine of the keel and then glue the Boom (11) into place. Once the glue has dried, and using a half-round file, file it down as shown in the photographs.
- 4. Fitting the stern frames**  
Fit and glue the frame (10) into the last slot in the false keel.  
This frame must be glued in place as otherwise it will not stay in position.
- 5. Assembling the deck**  
The deck (12) must be pinned onto the spine of the false keel, making sure that the frames are still not glued, in such a way that it is possible to align them correctly before gluing them definitively into place.  
In order to ensure that the deck is perfectly aligned with the frames, start with the master frame (the widest one), which must be well centred, forming an angle of 90° to the false keel. Pin this frame using the pins (13). In the same way pin the deck to the spine of the following frames.  
Having carried out this operation glue the frames, using a brush, to the false keel and the deck, using a 30% mixture of glue and water.  
When the glue is completely dry round off the exterior profiles so that they form a continuous curve that will allow you to glue and pin the lining strakes into place.  
For this job use a rough, half-round file and fine grain sandpaper to smooth off the filing.  
As you are doing this work, and with the help of a strip of lining material (17) placed at different heights, make sure that the desired rounded affect is obtained.
- 6. Fitting the knighthoods into place**  
Glue the stern knighthoods (14) and the cutwater knighthoods (15) to the false keel. When the glue is dry file them down, rounding off the edges of the knighthoods.
- 7. Lining the deck**  
Glue the strips (16) to the deck.  
In order to carry out this operation correctly, line the first strip up lengthways in line with the centre of the keel. Working from this base, continue to line both sides of the deck until it is completely lined.  
Once the deck has been lined, use a pencil to simulate the planking.  
Make sure the two holes for the masts are not lined.
- 8. Lining the hull**  
You must line the hull using the strips (17), starting at the part below the deck and working down, leave a gap of 5 mm below the deck. This gap will later be filled by gluing in the bulwarks.  
To this end apply glue to the edges of each frame, against which each strip (17) will be fitted, previously dampened so that it can be bent to form the curve. It is recommended that only the part of each frame covered by the length of strip be glued. The strip will also be held in place by the pins (13). The pins must not be driven all the way home, leaving approximately 3 mm sticking out.  
We recommend that you line the hull by alternating a strip on one side with a strip on the other, so that after we have attached a strip to the port side we then attach its equivalent to the starboard side.  
The small gaps that are left between strips as we carry out this operation must be filled with triangular shaped pieces, known as «wedges».
- 9. Bulwarks and finishing the hull**  
Fit the upper stern (19) in place on the edge of the beam (11) and then glue the bulwarks (18) into place over the 5 mm gap that you left when lining the hull.



Having covered the whole of the hull with the lining strakes and fitted the bulwarks into place, lightly trim the projecting ends of the strips, at both the bow and the stern.

Using pliers cut off the heads of the pins (13) and, with a fine-grain half-rounded file, file the hull down until you achieve a smooth and compact surface. Finish off this operation sanding down with medium grain sandpaper.

## 10. Fitting the second lining

To cover over the small imperfections that may have occurred during the fitting of the first hull lining, go ahead and line the hull and the upper stern (19) again, using a finer quality wood.

We use the strips of «sapelly» (20) for this purpose. These strips are very thin and must be glued in place using contact glue. Take great care when carrying out this operation as this will be the final finish of the boat.

## 11. Lining the bulwarks

Using the strips (16) which were also used for the deck, go ahead and line the bulwarks, both inside and outside, and the inside of the upper stern (19). Use contact glue for this operation.

## 12. Rubbing strakes

Pin and glue one of the strakes (21), to the outside of the bulwarks, at the same height as the exterior profile of the deck. The second strake must then be attached to the lower edge of the first. Carry out exactly the same operation with the other bulwark.

These strakes are used to cover over the joint between the bulwarks and the hull.

## 13. Stringers and railings

Glue the stringers (23) along the inside length of the bulwarks, with the widest edge of this strip glued up against the interior of the deck el interior to make up the stringers. For this operation simple clothes pegs will be of great use.

First cut 38 14 mm lengths of strip (22) to make up the railing struts for the bow and the centre of the boat.

Then cut 20 17 mm lengths of the same strip for the stern. Glue them to the bulwarks at regular intervals of 11 mm, starting at the bow.

## 14. Stem, stern post and keel

Trim and even up the ends of the lining strakes using a cutter, adjusting the existing slot at the bottom of the hull to the thickness of these three parts.

Fit and glue, in the following order, the stem (24), the keel (25) and the stern post (26).

## 15. Limber boards

File down the whole of the upper profile of the railings, making sure they keep a uniform line.

In continuation glue the bow limber boards (27) in such a way that they adapt to the exterior shape of the hull and adjust perfectly at the bow, and then glue the midships (28) and stern (29) limber boards up against them.

Finally glue a spare piece of the strip (16) onto the top edge of the upper stern.

## 16. Rudder

Prepare two inserts in the rudder blade (31); about 2 mm. deep and 7 mm. wide, to take the hinges, made up from the half hinges (30) joined using the pins (13). Glue the helm (32) in place and, after adjusting the hinges to the stern, attach the whole assembly to the hull.

## 17. Companion

Glue parts (33, 34 and 35) in place as shown in the photograph. When the glue is dry curve the part (36) and glue it into place on the top edges of the walls, then glue parts (37 and 38) into place on top of it.

Use the strips (20) to line the companion roof and the sliding roof with the strips (47).

Finally cut the necessary lengths from the strip (40) to make up the guides on the roof and the frames for the doors.

Finish off this operation by attaching the eyebolts (55) and two rings (48) to imitate handles, and the part (41) as a handle for the slide.

## 18-19. Cargo hatch

Make up the hatch using the strips (42 and 43), as shown in the photo. Glue the strips (44 and 45) to the inside of the central part and the covers (46) onto them.

Finally fit the bottoms of the munitions boxes (47), in which you will later place the cannon balls (50), and enclose them using the strips (43).

## 20. Bowsprit masthead

Fit and glue the parts (51, 52, 53 and 54) into place as shown in the photograph, to form the bowsprit masthead.

## 21-24. Deck carronade

Fit and glue the following parts: the carronade ring guide (57), the carronade sleeper (58), the slide (59) and the firing elevation quoin (61) to make up the gun and slide base, as well as the eyebolts (55) required for manoeuvring, as shown in photograph 21. Onto this assembly glue the part (60) and fit the carronade (62) by means of the brass wire trunnion (64) as can be seen in photograph 22.

Rig up the eyebolts (55) with the two-hole blocks (65) and the pulleys (109) using the stacking thread (87) and the cotton thread (66). Fit the eyebolts (55) onto the deck, as shown in photo 23.

Glue the cannon balls (50) onto the bottoms of the cargo hatch munitions boxes and fit handles onto the hatch covers using eyebolts (55) and the rings (56).

In photo 24 you can see how the final deck carronade assembly should be. Adorn this assembly with rolls of rope, made up using the cotton thread (66).

With a piece of brass (72) make up the foremast spanker sheet.

## 25. Channels

Make three 2 mm. Ø holes in parts (69 and 70).

Glue the parts (69) onto the rubbing strakes, making sure that the front end must coincide with the centre of the foremast hole and the parts (70) with the centre of the main mast hole.

## 26. Bitts for tying off the anchors and the name of the boat

Fit the bow bitts (71) onto the deck as indicated in photo 26.

Fit the chemically etched brass nameplate (39) to the upper stern.

## 27. Helmsman's support, drainage pump, chimney and barrels

Cut off nine 20 mm. lengths of the strip (73) and glue them onto the deck at the foot of the helm, with a distance of 4 mm. between each one.

To make up the drainage pump join together the parts (74), the body of the pump and the lever of the pump (75), with the bolt made up from a pin (13). Fit an eyebolt (55) to the pump lever as a kind of plunger.

Fit the chimney (78) into place on the roof of the companion.

Fit and glue the barrels (77) into place on the barrel stands (76).

## 28. Spanker gaffs

Fit the gaff cheeks (82) to the mainmast (80) and foremast (81) spanker gaffs.

## 29. Assembling the anchors

Fit a ring (85) into the top hole of each anchor (83) and then fit the stocks (84) to this assembly. These are attached by means of the anchor drop bolts (86), which must be fitted into place and pinned to the deck as shown in the photograph.

## 30-31. Clump block rigging

In photograph 30 it shows how each clump block must be fitted into place and, in photograph 31, it shows how they must be fitted into place over the fore (69) and aft (70) channels.

## 32-38. Masts and rigging

From this point on you can start to make up the ship's masts and tackle, and for this work some general advice is necessary.

Make up and fit the parts into place following the photographic process step by step, using the parts list and plans as a guide.

These plans are the perfect complement to finish off your boat satisfactorily. Here you will find the most important views of the model, in full colour and at 1:1 scale, as well as a full plan of all of the steps to follow to complete the construction of the masts, rigging and sails.

If you look at the masts plans you will see that all of the sections of the mast are conical. To achieve this conical shape take the measurements from the mast plans. Once this has been done start to sand down the mast sections, from large to small to give it this conical shape.

Assemble the parts that make up the upper masts without the tackle (blocks, eyebolts, etc.), and varnish them. In continuation rig them up with all of their components, as shown in the plans, including the gaffs, booms and yards, once they have been varnished. Having done this fit and glue the masts into place, with the tackle, in the holes left in the deck.



From this point on you can start to make up the rigging (running and standing). Given that the number of different ropes that make up the rigging we believe that an explanation of each one would only lead to confusion. For this reason we attach simplified plans of each, photographed in full colour and showing, step by step, the configuration of the whole rigging.

### 39. Flag

Fit the truck (107) at the top of the mainmast and finally the flag (106). Your model, the Virginia, can now be taken as finished. Congratulations!

### Some general advice

- Varnish the hull before gluing any of the assemblies described above to it.
- Varnish each assembly as follows:  
Apply three coats of a blend of nitrocellulosic lacquer and solvent, depleting the blend to 50%.  
Leave to dry for approximately 15 minutes between coats. Allow the last coat to dry for at least one hour.  
Rub the varnish down using a very fine aluminium scourer and then polish with a cloth.
- With reference to the masts and sails, these should be assembled apart from the hull and only fitted into place when they have been duly rigged up.  
Fit the fixed running lines as indicated in the rigging plan.

*We are sure that you will successfully finish this wonderful model!*  
**ENJOY IT!**

ARTESANÍA LATINA, S.A. reserves the right to modify and/or change parts of this kit for reasons of production

## PARTS LIST

Ref.	Description	No.	Sizes mm	Material
1	False keel	1	4 Prefabricated	Plywood
2	Standing mast rigging	2	4 Prefabricated	Plywood
3-10	Frames	8	4 Prefabricated	Plywood
11	Deck beam for the curve of the upper stern	1	4 Prefabricated	Plywood
12	Deck	1	1,5 Prefabricated	Plywood
13	Plins	530	Prefabricated	Brass
14	Stem knightheads	2	4 Prefabricated	Plywood
15	Cutwater knightheads	2	4 Prefabricated	Plywood
16	Deck, bulwark and upper stern lining strakes	37	0,6x5x400	Ramin
17	First layer of hull lining	37	2x5x400	Ramin
18	Bulwarks	2	1,5 Prefabricated	Plywood
19	Upper stern	1	1,5 Prefabricated	Plywood
20	Second hull lining	37	0,6x5x400	Mahogany
21	Rubbing strake	6	2x3x400	Apple-wood
22	Railing struts	58	3x3x14/17	Apple-wood
23	Deck stringers	3	4x3x400	Apple-wood
24	Stern	1	4 Prefabricated	Lime
25	Keel	1	4x7x400	Lime
26	Stern post	1	4 Prefabricated	Lime
27	Bow limber boards	1	1,5 Prefabricated	Plywood
28	Midships limber boards	2	1,5 Prefabricated	Plywood
29	Stern limber boards	2	1,5 Prefabricated	Plywood
30	Rudder half hinges	4	Prefabricated	Brass
31	Rudder	1	4 Prefabricated	Lime
32	Helm	1	Prefabricated	Cast in metal
33	Companion side walls	2	1,5 Prefabricated	Plywood
34	Companion aft wall	1	1,5 Prefabricated	Plywood
35	Companion fore wall	1	1,5 Prefabricated	Plywood
36	Companion roof	2	1,5 Prefabricated	Plywood
37	Curved guides for the companion cover	2	1,5 Prefabricated	Plywood
38	Straight guides for the companion cover	2	1,5 Prefabricated	Plywood
39	Ship's name	1	Prefabricated	Brass
40	Exterior guides and frames for the companion door	1	2x2x200	Apple-wood
41	Handle for the companion's sliding roof	1	2x2x5	Apple-wood
42	Front strips for the cargo hatch	2	2x5x49	Mahogany
43	Side strips for the cargo hatch	2	2x5x27	Mahogany
44	Inside front strips for the cargo hatch	2	2x3x35	Mahogany
45	Inside side strips for the cargo hatch	2	2x3x23	Mahogany
46	Cargo hatch covers	3	2x9x35	Ramin
47	Base of the ammunition box and sliding cover	1	1x3x200	Mahogany
48	Companion rings	2	Ø 2	Brass
49	Mast tabernacles	2	Ø 8	Cast in metal
50	Cannon balls	16	Ø 3	Steel
51	Bowsprit masthead knightheads	2	1,5 Prefabricated	Plywood
52	Bowsprit masthead columns	2	Prefabricated	Cast in metal
53	Bowsprit masthead lower cross beam	1	2x5x25	Apple-wood
54	Bowsprit masthead upper cross beam	1	3x3x28	Apple-wood
55	Eyebolts	48	10	Brass
56	Cargo hatch handles (rings)	6	Ø 3	Brass
57	Carronade ring guide	1	Prefabricated	Cast in metal
58	Carronade sleeper	1	Prefabricated	Wood
59	Carronade slide	1	Prefabricated	Wood
60	Carronade hinge	1	Prefabricated	Brass
61	Carronade firing quoin elevation	1	Prefabricated	Cast in metal
62	Carronade	1	Prefabricated	Brass
63	Brown thread for attaching carronade and sleeper	1	Ø 0,5x250	Cotton
64	Carronade trunnion	1	Ø 1x10	Brass
65	Two-hole blocks	11	5	Boxwood

## PARTS LIST

Ref.	Description	No.	Sizes mm	Material
66	Raw thread (a) .....	1	Ø 0,15x13000	Cotton
67	Raw thread (b) .....	1	Ø 0,25x16000	Cotton
68	Brown thread (c) .....	1	Ø 0,5x7500	Cotton
69	Fore channels .....	2	1,5 Prefabricated	Plywood
70	Aft channels .....	2	1,5 Prefabricated	Plywood
71	Bits for tying off the anchors .....	2	Prefabricated	Cast in metal
72	Foremast spanker sheet .....	1	Ø 1,5x100	Brass wire
73	Helmsman's support .....	9	1x2x20	Apple wood
74	Drainage pump .....	1	Prefabricated	Cast in metal
75	Drainage pump lever .....	1	Prefabricated	Cast in metal
76	Barrel stands .....	2	1,5 Prefabricated	Tablero
77	Barrels .....	2	Prefabricated	Boxwood
78	Chimney .....	1	Prefabricated	Cast in metal
79	Hawses .....	2	2x5x30	Apple wood
80	Mainmast spanker gaff .....	1	Ø 5x140	Apple wood
81	Foremast spanker gaff .....	1	Ø 5x110	Apple wood
82	Gaff cheeks .....	3	Prefabricated	Cast in metal
83	Anchor stocks .....	2	Prefabricated	Cast in metal
84	Anchor stocks .....	2	Prefabricated	Cast in metal
85	Anchor rings .....	2	Ø 3	Brass
86	Anchor drop bolts .....	4	Ø 1x20	Brass
87	Slacking thread .....	4	Ø 0,25x5500	Steel
88	Clump blocks .....	24	Ø 5	Boxwood
89	Bowsprit .....	1	Ø 6x150	Apple wood
90	Foremast .....	1	Ø 8x325	Apple wood
91	Mainmast .....	1	Ø 8x335	Apple wood
92	Boom support ring .....	1	Ø 8	Cast in metal
93	Mainmast hanks .....	21	Ø 10	Brass
94	Lower mainmast cap .....	1	Prefabricated	Cast in metal
95	Mainmast upper mast .....	1	Ø 6x185	Apple wood
96	Upper mainmast cap .....	1	Prefabricated	Cast in metal
97	Boom .....	1	Ø 5x220	Apple wood
98	Three-hole pulleys .....	4	5	Boxwood
99	Trucks .....	20	Prefabricated	Black glass
100	Mainmast boom sail .....	1	Prefabricated	Algodon
101	Gaff topsail .....	1	Prefabricated	Algodon
102	Top mast cringles .....	5	Ø 6	Brass
103	Foremast peak .....	1	Prefabricated	Cast in metal
104	Foremast boom sail .....	1	Prefabricated	Algodon
105	Jib sail .....	1	Prefabricated	Algodon
106	Flag .....	1	Prefabricated	Adhesive cloth
107	Top mast truck .....	1	Prefabricated	Boxwood
108	Anchor cables .....	2	Ø 0,5x500	Algodon
109	Pulleys .....	38	4	Boxwood

## CONSEILS GÉNÉRAUX

**ATTENTION!!** Ce montage doit être réalisé sous la surveillance d'un adulte.  
Pour le montage du modèle, nous vous conseillons de suivre rigoureusement l'ordre des photos de montage.

### Colle de contact

Cette colle est également connue sous le nom de «colle du cordonnier». On l'applique au moyen d'un pinceau ou d'une spatule plate. Appliquez une fine couche sur les deux pièces à coller. Vérifiez avec le doigt que la colle ne colle pas (après cinq minutes environ) avant d'unir les deux pièces. Une fois que les pièces sont unies, pressez légèrement et éliminez les restes de colle.

### Colle rapide

Une fois que les pièces sont collées, appliquez directement à l'aide du doigt une petite quantité de colle au point d'union des deux pièces. Il est très important que les pièces soient bien ajustées, car le séchage rapide de la colle empêchera de modifier la position des pièces.

### Mastic

Utilisez du mastic «bouche-crevasses» pour bois. **LISEZ ATTENTIVEMENT LES INSTRUCTIONS D'UTILISATION DU FABRICANT!** avant d'utiliser du mastic.

### Application du mastic

Appliquez le mastic pour bois à l'aide d'une spatule plate afin de boucher les creux ou crevasses qui subsisteraient dans la coque du bateau. Laissez sécher et poncez ensuite légèrement toute la surface afin de la nivelier.

### Vernis

Utilisez un vernis bouche-pores, satiné et incolore. **LISEZ ATTENTIVEMENT LES INSTRUCTIONS D'UTILISATION DU FABRICANT!** avant d'utiliser un vernis!

### Application du vernis

Utilisez un pinceau pour appliquer le vernis sur le bois. Poncez la surface et nettoyez à fond la pièce avant de la vernir. Procédez au vernissage dans l'ordre suivant:

- 1° Appliquez une première couche de vernis et laissez sécher.
- 2° Lorsque la première couche est sèche, poncez et nettoyez la pièce.
- 3° Recommencez les points 1 et 2.
- 4° Appliquez une troisième et dernière couche de vernis et laissez sécher.
- 5° Lorsque la dernière couche de vernis est sèche, poncez la pièce en utilisant de la «laine d'acier».

### Peintures

Utilisez de préférence des peintures acryliques (à l'eau). **LISEZ ATTENTIVEMENT LES INSTRUCTIONS D'UTILISATION DU FABRICANT!** avant d'utiliser une peinture!

### Application de la peinture

Utilisez un pinceau pour appliquer la peinture. Poncez la surface et nettoyez à fond la pièce avant de peindre. Procédez dans l'ordre suivant:

- 1° Appliquez une couche de «verniss bouche-pores» afin de préparer la surface à peindre. Laissez sécher la pièce.
- 2° Lorsque le verniss bouche-pores est sec, poncez et nettoyez la pièce.
- 3° Appliquez une première couche de peinture et laissez sécher.
- 4° Lorsque la pièce est sèche, appliquez une seconde et dernière couche de peinture.

Effectuez toutes les opérations de montage avec **PRÉCAUTION**. Prenez le temps nécessaire pour examiner et pour lire au préalable toute la documentation incluse dans le kit, qui vous aidera à exécuter un montage correct:

- Les photos de montage numérotées dans l'ordre.
- La liste de pièces avec les mesures des pièces et les matières.
- Les plans numérotés à l'échelle 1:1.
- La feuille **HIGH TECH CUT** qui comprend la numérotation des pièces soigneusement découpées.
- Le manuel d'instructions que vous avez sous les yeux.

Pour le montage du modèle, nous vous conseillons de suivre rigoureusement l'ordre des photos de montage. Pour retirer les pièces en bois -partiellement profilées- des planches identifiées à l'aide des lettres A, B, C, ... (voir la feuille **HIGH TECH CUT**), coupez les petits nerfs qui unissent ces pièces à la planche. Cette même feuille (**HIGH TECH CUT**) vous servira pour identifier les pièces qui sont profilées de façon très précise.

Lorsque vous aurez retiré les pièces en bois pour les utiliser dans le montage, poncez-les avec grand soin avant de les assembler.

Pour identifier et différencier les différents types de bois, vous trouverez un échantillon en couleur qui porte le nom du bois correspondant. Compte tenu de la nature propre du bois et de son origine, il se peut que vous trouviez des tonalités différentes dans la même couleur et dans la même matière.

Pour découper à la mesure exacte et pour identifier les pièces qui ne sont pas préfabriquées, examinez attentivement la **LISTE DES PIÈCES**. Vous trouverez dans cette liste:

- Le numéro de la pièce.
- La description de la pièce.
- Le nombre de pièces égales à découper ou à assembler dans le modèle.
- Les mesures des pièces (dans l'ordre: épaisseur, largeur et longueur).
- La matière de laquelle sont faites les pièces (sujette à des modifications par Artesania Latina, sans avis préalable).

A fin que les pièces en fonte s'ajustent parfaitement, on repassera les chants et on éliminera les éventuelles bavures et impuretés à l'aide d'une petite lime avant de les placer.

Nous vous recommandons de teindre les voiles du bateau dans une infusion de thé afin de leur donner un aspect plus réel. Montez-les sur le bateau sans les repasser, lorsqu'elles seront tout à fait sèches.

Pour plier et couvrir les listaux, vous pouvez les humidifier avec de l'eau afin de leur donner une plus grande flexibilité. Vous pouvez également utiliser un outil appelé «pile-listeaux» qui vous sera très utile pour le montage.

Avant de placer une cheville à oeillet, vous devrez faire un trou de 0,75 millimètres de diamètre (Ø).

### Colles

Trois types de colles peuvent être utilisées pour le montage. **LISEZ ATTENTIVEMENT LES INSTRUCTIONS D'UTILISATION DU FABRICANT!** avant d'utiliser une colle quelconque.

### Colle blanche

Cette colle est également connue sous le nom de «colle du menuisier». On l'applique directement à l'aide d'un doigt ou d'un pinceau sur une des pièces à coller. nettoyez les restes de colle immédiatement après avoir collé les pièces, de sorte à éviter la présence de taches quand celles-ci seront sèches.

Avant de commencer le montage de la maquette, nous vous recommandons de lire attentivement les **CONSEILS GÉNÉRAUX**.

Le montage doit être réalisé en suivant les instructions, la liste de pièces, les photos et les plans.

## 1. Fausse quille et couples

Emboîter les capelages des mâts (2) dans la fausse quille (1). Introduire les couples (3, 4, 5, 6, 7, 8 et 9) dans les rainures correspondantes de la fausse quille (1).

Vérifier que les couples sont parfaitement perpendiculaires et qu'ils s'adaptent exactement au bord de la fausse quille. **Ne pas encore coller** ces pièces.

## 2-3. Pose du bau pour la courbe du tableau arrière

Éliminer l'excédent du dos de la quille dans le bord supérieur du couple (10).

Ensuite, coller le bau (11). Lorsque la colle est sèche, limer celui-ci à l'aide d'une lime demi-ronde comme le montrent les photographies.

## 4. Pose du couple de poupe

Placer et coller le couple (10) dans la dernière échancrure de la fausse quille.

Ce couple-ci doit être collé, faute de quoi il ne tiendrait pas.

## 5. Montage du pont

Le pont (12) doit être cloué sur le dos de la fausse quille en veillant à ne pas encore coller les couples afin qu'il soit possible de les aligner correctement avant de les fixer de façon définitive.

Pour s'assurer que le pont sera parfaitement aligné avec les couples, on commencera par le maître couple (le plus large), qui devra être bien centré et former un angle de 90° avec la fausse quille. Clouer ce couple à l'aide des clous (13). Clouer le pont sur le dos des couples suivants en appliquant le même principe.

Lorsque cette opération est terminée, coller les couples à l'aide d'un pinceau sur la fausse quille et sur le pont avec un mélange de colle et de 30% d'eau.

Lorsque la colle est tout à fait sèche, arrondir les profils extérieurs afin qu'ils forment une courbe continue qui permettra de coller et de clouer les virures.

On réalisera cette opération en utilisant une lime demi-ronde à grain épais et du papier de verre à grain fin pour adoucir les limailles.

Au fur et à mesure qu'on effectue cette opération, on vérifiera à l'aide d, une bande de bordage (17), que l'on posera à différentes hauteurs, qu'on obtient bien la forme arrondie souhaitée.

## 6. Pose des apôtres

Coller de chaque côté de la fausse quille les apôtres de l'étrave (14) et du taille-mer (15). Lorsque la colle est sèche, limer afin d'arrondir les arêtes des apôtres.

## 7. Bordage du pont

Coller les listaux (16) sur le pont.

Pour réaliser correctement cette opération, on placera la première bande au centre de la quille dans le sens longitudinal. On continuera ensuite à border des deux côtés à partir de cette bande jusqu'à ce que l'ensemble du pont aura été recouvert.

Lorsque le pont sera bordé, on simulera le bordage au crayon.

Ne pas oublier de marquer l'emplacement des deux mâts pour pouvoir par la suite percer le pont.

## 8. Bordage de la coque

Il faut border la coque à l'aide des bandes (17) en commençant par la partie inférieure du pont et en allant vers le bas. On laissera une distance libre de 5 mm sous le pont où l'on collera par la suite les murailles.

A cet effet, on encollera les arêtes de chaque couple sur laquelle reposera chaque bande (17), que l'on aura humidifiée au préalable afin qu'elle s'adapte plus facilement à la courbe. Il est recommandé de n'encoller que la partie de chaque couple qui va être couverte à l'aide du listau. On fixera la bande à l'aide des clous (13) que l'on n'enfoncera pas tout à fait et que l'on laissera ressortir d'environ 3 mm.

Il est recommandé de border la coque en alternant les deux côtés de sorte que lorsqu'on aura placé une bande à bâbord, on fera de même avec son homologue à tribord.

Les petits espaces qui subsisteront entre les bandes après avoir réalisé cette opération devront être comblés par des compléments de forme triangulaire appelés, peut-être à cause de leur forme, «coins».

## 9. Murailles et finition de la coque

Placer le tableau arrière (19) sur l'arête du bau 11. Ensuite, coller les murailles (18) sur l'espace de 5 mm qui a été laissé libre pendant le bordage de la coque.

Lorsque toute la coque est couverte par les bandes de bordage et par les murailles, découper légèrement les extrémités excédentaires de celles-ci, à la poupe comme à la poupe.

Ensuite, couper à l'aide d'une pince la tête des clous (13) et limer la coque à l'aide d'une lime demi-ronde à grain fin jusqu'à obtenir une surface lisse et compacte. Terminer l'opération en appliquant du papier de verre à grain moyen.

## 10. Pose du second bordage

Pour couvrir les petites imperfections qui pourraient exister après la pose du premier bordage, on effectuera un nouveau bordage de la coque et du tableau arrière (19) avec un bois plus noble.

On utilisera les bandes de bois de «sapèly» (20). Ces bandes sont très minces et doivent être collées avec de la colle de contact. On effectuera cette opération avec soin car il s'agit du bordage final du bateau.

## 11. Bordage des murailles

Border avec les bandes (16), qui ont également été utilisées pour le pont, l'intérieur et l'extérieur des murailles ainsi que le tableau arrière (uniquement à l'intérieur). Utiliser de la colle de contact pour effectuer cette opération.

## 12. Ceintures

Clouer et coller un des listaux (21) à l'extérieur de la muraille, à la hauteur du profil extérieur du pont. Le second doit être adossé à l'arête inférieure de ce dernier. Faire de même avec l'autre muraille.

L'union des murailles à la coque sera cachée par ces ceintures.

## 13. Gouttières et rambardes

Coller les listaux (23) le long de la partie intérieure des murailles en veillant à ce que la partie la plus large du listau soit collée contre le pont et butte contre l'intérieur de celles-ci pour former les gouttières.

Les modestes pincées qu'on utilise pour prendre le linge seront d'une aide précieuse pour effectuer cette opération.

Découper d'abord 38 morceaux de 14 mm de long dans le listau (22) afin de former les rambardes de la poupe et de la partie centrale.

Ensuite, découper 20 morceaux de 17 mm de long dans le même listau pour la poupe. Coller ces morceaux sur les gouttières à un intervalle régulier de 11 mm en commençant par la poupe.

## 14. Etrave, étambot et quille

Découper et égaliser avec un cutter les extrémités des bandes de bordage en ajustant la rainure existant dans la partie inférieure de la coque à l'épaisseur de ces trois pièces.

Ajuster et coller successivement l'étrave (24), la quille (25) et l'étambot (26).

## 15. Plats-bords

Limer tout le profil supérieur des rambardes en veillant à maintenir une ligne uniforme.

Coller ensuite les pièces (27) de sorte qu'elles s'adaptent à la forme extérieure de la coque et qu'elles s'ajustent parfaitement à la poupe.

Coller les pièces (28) et (29) qui doivent butter contre celles-ci.

Enfin, coller un morceau excédentaire de listaux (16) sur l'arête supérieure du tableau arrière.

## 16. Gouvernail

Faire deux échancrures dans le safran de gouvernail (31) d'environ 2 mm de profondeur et 7 mm de largeur afin d'emboîter les charnières formées par les demi-charnières (30) unies par des clous (13). Coller la barre de gouvernail (32) et, après avoir adapté les charnières à la poupe du bateau, emboîter l'ensemble dans la coque.

## 17. Rouf de la cuisine

Coller les pièces 33, 34 et 35 comme sur la photographie. Lorsque la colle est sèche, courber et coller la pièce (36) sur les arêtes supérieures des parois. Coller les pièces (37) et (38) sur cette pièce.

Border le plafond du roof à l'aide des listaux (20) et le couvercle du loch avec le listau (47).

Enfin, découper les morceaux nécessaires dans le listau (40) pour former les guides sur le plafond et les encadrements des portes.

Terminer l'opération avec deux chevilles à oeillet (55) et deux anneaux (48) pour imiter les poignées, et avec la pièce (41) pour représenter l'anse du loch.

## 18-19. Ecoutille de chargement

Former l'ecoutille à l'aide des listaux (42) et (43) comme sur la photographie. Coller à l'intérieur de la partie centrale les listaux (44) et (45) sur lesquels on collera les panneaux (46).



Enfin, placer les fonds des boîtes de munitions (47) dans lesquelles on introduira plus tard les boulets de canon (50), puis fermer celles-ci avec les listeaux (43).

## 20. Butée du beaupré

Emboîter et coller les pièces (51), (52), (53) et (54) comme sur la photographie pour former la butée du beaupré.

## 21-24. Caronade de pont

Ajuster et coller les pièces: anneau guide de la caronade (57), dormant de la caronade (58), patin (59) et le coin de hauteur de tir (61) pour former l'ensemble de la base du canon et du patin, ainsi que les chevilles à oeillet (55) qui serviront à effectuer la manoeuvre, comme le montre la photographie 21. Coller la pièce (60) sur l'ensemble monté et ajuster le canon (62) à l'aide du verrou glissant en fil de laiton (64), comme sur la photographie 22.

Gréer les chevilles à oeillet (55) avec les couples (65) et les poulies (109) à l'aide du fil à gréer (87) et du fil de coton (66). Placer les chevilles à oeillet (55) sur le pont du bateau comme sur la photographie 23.

Coller les boulets de canon (50) sur les fonds des munitions de l'écouille de chargement et placer des anses sur les panneaux de l'écouille en utilisant les chevilles à oeillet (55) et les anneaux (56).

La photographie 24 montre le résultat final du montage du canon du pont. Garnir l'ensemble de rouleaux de corde réalisés avec le fil de coton (66).

Former l'écoute de la brigantine du trinquet à l'aide d'un morceau de laiton (72).

## 25. Porte-haubans

Percer trois orifices de Ø 2 mm dans les pièces (69) et (70).

Coller les pièces (69) sur les ceintures en sachant que l'extrémité avant doit coïncider avec le centre de l'orifice du mât de misaine et les pièces (70) avec le centre de l'orifice du grand mât.

## 26. Bittes d'amarrage des ancres et nom du bateau

Placer les bittes de proue (71) sur le pont comme le montre la photographie 26.

Placer la pièce en laiton (39) comprenant le nom du bateau sur le tableau arrière.

## 27. Supports du timonier, pompe d'écopage, cheminée et barils

Découper neuf morceaux de 20 mm dans le listeau (73) et les coller sur le pont au pied de la barre de gouvernail en maintenant une distance de 4 mm entre eux.

Pour former la pompe d'écopage, unir les pièces (74), le corps de la pompe et le bras de celle-ci (75) avec le verrou glissant formé par un clou (13). Placer une cheville à oeillet (55) sur le bras de la pompe pour simuler le piston.

Placer la cheminée (78) sur le toit du roof.

Situer les barils (77) sur leurs supports (76).

## 28. Cornes des brigantines

Placer les orifices de la brigantine (82) dans les cornes de la brigantine (80) et (81).

## 29. Montage des ancres

Placer un anneau (85) dans l'orifice supérieur de chaque ancre (83). Monter sur cet ensemble les jas (84) qui sont unis à l'aide des prisonniers en fil de laiton (86), qui sont cloués sur le pont et placés comme sur la photographie.

## 30-31. Gréement des moques

La photographie 30 montre comment il faut gréer chaque moque et la photo 31 comment ils seront placés sur les porte-haubans.

## 32-38. Mâture

On commencera à ce stade à poser la mâture du bateau, opération qui ne requiert que quelques conseils.

Les pièces peuvent être réalisées et fabriquées en suivant pas à pas la séquence photographique et en s'aidant de la liste de pièces et des mâts de la manoeuvre.

Ces plans constituent le complément parfait pour terminer correctement le bateau. On y trouvera les principales vues de la maquette en couleur, à l'échelle 1:1, ainsi qu'un plan complet avec toutes les étapes à suivre pour terminer la construction de la mâture, du cordage et de la voilure.

On observera que tous les mâts sont coniques. Pour réaliser cette conicité, on prendra les mesures des plans des mâts. Ensuite, on commencera à poncer le mât de façon dégressive afin de lui donner sa forme conique.

On montera les pièces qui constituent les mâts sans leur gréement (pouilles, chevilles à oeillet, etc.) et on les vernira. On les garnira ensuite de tous leurs éléments comme l'indiquent les plans, y compris les cornes, bômes et

vergues qui auront été vernis au préalable. Lorsque cette opération sera terminée, on placera et collera les mâts dans les orifices du pont.

A ce stade, on peut commencer à fabriquer la partie mobile et la partie fixe du cordage. Etant donné l'abondance de cordes qui constituent le cordage, nous craignons que l'explication de chacune de ces cordes ne suscite une grande confusion.

C'est la raison pour laquelle nous avons joint des dessins simplifiés, photographiés en couleur, qui montrent pas à pas la configuration du cordage.

## 39. Pavillon

Placer la pomme de mât (107) à l'extrémité du grand mât, puis le pavillon (106). Votre maquette du Virginia est terminée. Toutes nos félicitations!

## Quelques conseils généraux

- Vernir la coque avant de coller les ensembles décrits ci-dessus.

- Vernir chaque ensemble de la façon suivante :

Laisser sécher environ 15 minutes entre chaque couche. Laisser sécher la dernière couche au moins 1 heure.

Appliquer trois couches d'un mélange de laque au nitrate de cellulose et dissolvant en réduisant le mélange de 50%.

Frotter l'élément verni avec une éponge métallique très fine, puis lustrer avec un chiffon.

- En ce qui concerne les mâts et les voiles, il est recommandé de les monter au-dehors de la coque, puis de les placer sur celle-ci lorsqu'ils sont dûment grésés.

Placer les cordages fixes de manoeuvre en suivant les instructions du plan de mâture.

***Nous sommes sûrs que vous mènerez à bon port cette jolie maquette.***  
***Nous vous souhaitons BON AMUSEMENT !***



## LISTE DE PIÈCES

Réf.	Description	Quant.	Mesures mm	Matériau
1	Fausse quille .....	1	4 Préfabriqué	Planche
2	Capelages des mâts .....	2	4 Préfabriqué	Planche
3-10	Couples .....	8	4 Préfabriqué	Planche
11	Bau pour la courbe du tableau arrière .....	1	4 Préfabriqué	Planche
12	Pont .....	1	1,5 Préfabriqué	Planche
13	Cloüs .....	530	Préfabriqué	Laiton
14	Apôtres de l'étrave .....	2	4 Préfabriqué	Planche
15	Apôtres du tailler-mer .....	2	4 Préfabriqué	Planche
16	Bordage du pont, des murailles et du tableau arrière .....	37	0,6x5x400	Ramin
17	Premier bordage de la coque .....	37	2x5x400	Ramin
18	Murailles .....	2	1,5 Préfabriqué	Planche
19	Tableaux arrière .....	1	1,5 Préfabriqué	Planche
20	Second bordage de la coque .....	37	0,6x5x400	Sapelly
21	Ceintures .....	6	2x3x400	Manzonla
22	Colonnes des rambardes .....	58	3x3x14/17	Manzonla
23	Gouttières .....	3	4x3x400	Manzonla
24	Etrave .....	1	4 Préfabriqué	Tilo
25	Quille .....	1	4x7x400	Tilo
26	Etambot .....	1	4 Préfabriqué	Tilo
27	Plats-bords de proue .....	1	1,5 Préfabriqué	Planche
28	Plats-bords du centre .....	2	1,5 Préfabriqué	Planche
29	Plats-bords de poupe .....	2	1,5 Préfabriqué	Planche
30	Demi-charnières du gouvernail .....	4	Préfabriqué	Laiton
31	Gouvernail .....	1	4 Préfabriqué	Tilo
32	Barre de gouvernail .....	1	Préfabriqué	Fonte
33	Parois latérales du rouf .....	2	1,5 Préfabriqué	Planche
34	Paroi de poupe du rouf .....	1	1,5 Préfabriqué	Planche
35	Paroi de proue du rouf .....	1	1,5 Préfabriqué	Planche
36	Plafond du rouf .....	1	1,5 Préfabriqué	Planche
37	Guides courbes du couvercle de rouf .....	2	1,5 Préfabriqué	Planche
38	Guides droits du couvercle du rouf .....	2	1,5 Préfabriqué	Planche
39	Nom du bateau .....	1	Préfabriqué	Laiton
40	Guides extérieurs et encadrements de la porte du rouf .....	1	2x2x200	Manzonla
41	Anse du couvercle de loch du plafond du rouf .....	1	2x2x5	Manzonla
42	Listeaux avant de l'écouille de chargement .....	2	2x5x49	Sapelly
43	Listeaux latéraux de l'écouille de chargement .....	2	2x5x27	Sapelly
44	Listeaux avant intérieurs de l'écouille de chargement .....	2	2x3x35	Sapelly
45	Listeaux latéraux intérieurs de l'écouille de chargement .....	2	2x3x23	Sapelly
46	Panneaux de l'écouille de chargement .....	3	2x9x35	Ramin
47	Base de la boîte de munitions et couvercle du loch .....	2	1x3x200	Sapelly
48	Anneaux du rouf .....	2	Ø 2	Laiton
49	Etambrais .....	2	Ø 8	Fonte
50	Boulets de canon .....	2	Ø 3	Acier
51	Apôtres de la butée du beaupré .....	16	1,5 Préfabriqué	Planche
52	Colomnes de la butée du beaupré .....	2	Préfabriqué	Fonte
53	Traverse inférieure de la butée du beaupré .....	1	2x5x25	Manzonla
54	Traverse supérieure de la butée du beaupré .....	1	3x3x28	Manzonla
55	Chevilles à oeillet .....	48	10	Laiton
56	Anses de l'écouille de chargement (anneaux) .....	6	Ø 3	Laiton
57	Anneau guide de la caronade .....	1	Préfabriqué	Fonte
58	Dormant de la caronade .....	1	Préfabriqué	Bois
59	Patin de la caronade .....	1	Préfabriqué	Laiton
60	Charnière de la caronade .....	1	Préfabriqué	Fonte
61	Coin de hauteur de tir de la caronade .....	1	Préfabriqué	Laiton
62	Caronade .....	1	Ø 0,5x250	Coton
63	Fil brun pour fixer la caronade et le dormant .....	1	Ø 1x10	Laiton
64	Fil brun pour fixer la caronade et le dormant .....	1	5	Buis
65	Fil brun pour fixer la caronade et le dormant .....	11		

## LISTE DE PIÈCES

Réf.	Description	Quant.	Mesures mm	Matériau
66	Fil écu (a) .....	1	Ø 0,15x13000	Coton
67	Fil écu (b) .....	1	Ø 0,25x16000	Coton
68	Fil brun (C) .....	1	Ø 0,5x7500	Coton
69	Porte-haubans de proue .....	2	1,5 Préfabriqué	Planche
70	Porte-haubans de poupe .....	2	1,5 Préfabriqué	Planche
71	Bites d'amarrage des ancrs .....	2	Préfabriqué	Fonte
72	Ecoule de la brigantine du trinquet .....	1	Ø 1,5x100	Fil laiton
73	Supports du timonier .....	9	1x2x20	Manzonla
74	Pompe d'écopage .....	1	Préfabriqué	Fonte
75	Bras de la pompe d'écopage .....	1	Préfabriqué	Fonte
76	Supports des barils .....	2	1,5 Préfabriqué	Planche
77	Barils .....	2	Préfabriqué	Buis
78	Cheminée .....	1	Préfabriqué	Fonte
79	Ecubiers .....	2	2x5x30	Manzonla
80	Corne de la brigantine du grand mât .....	1	Ø 5x140	Manzonla
81	Corne de la brigantine du mât de misaine .....	1	Ø 5x110	Manzonla
82	Orifices des brigantines .....	3	Préfabriqué	Fonte
83	Ancre .....	2	Préfabriqué	Fonte
84	Jas des ancrs .....	2	Préfabriqué	Fonte
85	Anneaux des ancrs .....	2	Ø 3	Laiton
86	Prisonniers des ancrs .....	4	Ø 1x20	Laiton
87	Fil à gréer .....	1	Ø 0,25x5500	Acier
88	Moques .....	24	Ø 5	Buis
89	Beaupré .....	1	Ø 6x150	Manzonla
90	Mât de misaine .....	1	Ø 8x325	Manzonla
91	Grand mât .....	1	Ø 8x335	Manzonla
92	Anneau de support de la bôme .....	1	Ø 8	Fonte
93	Bagues du grand mât .....	21	Ø 10	Laiton
94	Chouque inférieur du grand mât .....	1	Préfabriqué	Fonte
95	Grand mât de hune .....	1	Ø 6x185	Manzonla
96	Chouque supérieur du grand mât .....	1	Préfabriqué	Fonte
97	Bôme .....	1	Ø 5x220	Manzonla
98	Couples à trois orifices .....	4	5	Buis
99	Boules .....	20	Préfabriqué	Verre
100	Brigantine du grand mât .....	1	Préfabriqué	Coton
101	Voile de flèche .....	1	Préfabriqué	Coton
102	Bagues du mât de perroquet .....	5	Ø 6	Laiton
103	Pomme du mât de misaine .....	1	Préfabriqué	Fonte
104	Brigantine du mât de misaine .....	1	Préfabriqué	Coton
105	Foc .....	1	Préfabriqué	Coton
106	Pavillon .....	1	Préfabriqué	Toile adhésive
107	Pomme du mât de perroquet .....	1	Préfabriqué	Buis
108	Itagues des ancrs .....	2	Ø 0,5x500	Coton
109	Poulies .....	38	4	Buis

## ALLGEMEINE HINWEISE

«ACHTUNG! Den Zusammenbau nur unter Aufsicht eines Erwachsenen durchführen»  
Für den Zusammenbau empfehlen wir Ihnen, den Fotos Schritt für Schritt zu folgen.

Alle Arbeitsschritte des Zusammenbaus sind mit VORSICHT durchzuführen. Nehmen Sie sich die Zeit, die dem Bausatz beigelegten Unterlagen, die Ihnen einen richtigen Zusammenbau ermöglichen, vor der Montage gründlich durchzulesen. Dazu gehören:

- Nummerierte Fotos vom schrittweisen Zusammenbau.
- Teilliste mit Angabe von Maßen und Werkstoffen der Teile.
- Nummerierte Zeichnungen im Maßstab 1:1.
- HIGH TECH CUT Bogen. Mit Numerierung der voll ausgeschnittenen Teile.
- Die Bauanleitungen, die Sie gerade lesen.

Zum Zusammenbau des Modells empfehlen wir Ihnen, den Montagefotos Schritt für Schritt zu folgen. Um die voll ausgeschnittenen Teile aus den mit den Buchstaben A, B, C, ... gekennzeichneten Brettern (siehe HIGH TECH CUT Bogen) hervorzuholen müssen Sie die kleinen Stege, die die Teile mit den Brettern verbinden durchschneiden. Der HIGH TECH CUT Bogen hilft Ihnen, die mit hoher Präzision voll ausgeschnittenen Teile zu identifizieren.

Die Holzteile sind nach ihrer Befreiung aus den Brettern, bevor Sie sie einbauen, vorsichtig abzuschmirgeln.

Aufgrund der natürlichen Eigenschaften des Holzes und dessen Herkunft können eventuell unterschiedliche Tönungen bei ein und derselben Holzfarbe bzw. Holzart vorliegen.

Um die nicht vorgefertigten Teile maßgerecht zuzuschneiden und zu identifizieren, ist die TEILLISTE genau zu beachten. Diese Liste gibt Ihnen Auskunft über:

- Teilnummer.
- Teilbeschreibung.
- Anzahl gleicher Teile, die zuzuschneiden oder einzubauen sind.
- Maße der Teile (Dicke, rechte und Länge, in dieser Reihenfolge).

Werkstoff der Teile (die Werkstoffe unterliegen unangekündigten Änderungen seitens Artesania Latina).

Damit die metallgestellte perfekt eingepasst werden können, sind vor ihrem Einbau die Kanten zu glätten und möglicherweise vorhandene Grate und Verunreinigungen mit Hilfe einer kleinen Feile zu entfernen.

Damit die Segel naturgetreuer aussehen, empfehlen wir Ihnen, sie in einem Teelack zu färben. Nach vollständigem Trocknen der Segel setzen Sie diese ungebügelt ein.

Um die Holzleisten leichter in Form zu biegen und zu krümmen, können Sie sie mit Wasser befeuchten. Sie können auch einen sogenannten «Leistenbieger» verwenden, ein Werkzeug, das für den Zusammenbau äußerst nützlich ist.

Vor dem Einsetzen der Geklebolzen, müssen Sie ein Loch von 0,75 mm Durchmesser (Ø) bohren.

### Klebstoffe

Es gibt drei Klebstoffarten, die für den Zusammenbau geeignet sind. Vor der Anwendung eines Klebstoffes **LESEN SIE BITTE AUFMERKSAM DIE ANWEISUNGEN DES HERSTELLERS!**

### Tischlerleim

Dieser Leim wird direkt mit der Dosiertülle oder mit einem Pinsel auf eines der zu verklebenden Teile aufgetragen. Anschließend sofort die Teile zusammenfügen und den Leimüberschuß entfernen, damit nach dem Trocknen keine Flecken entstehen.

### Kontaktkleber

Auch «Schusterleim» genannt. Mit Spachtel oder Pinsel auf eines der zu verklebenden Teile aufgetragen. Bevor Sie die Teile

zusammenfügen, prüfen Sie sie mit dem Finger, daß der Klebstoff «fingertrocken» ist (nach Ablauf von ca. fünf Minuten). Fügen Sie dann die beiden Teile zusammen, Drücken Sie sie leicht an und entfernen Sie anschließend den überschüssigen Klebstoff.

### Schnellbinder

Nach dem Zusammenfügen der beiden Teile wird mit der Dosiertülle eine kleine Menge Leim direkt in den Verbindungsspalt der Teile gegeben. Dabei ist es sehr wichtig, daß sich beide Teile in der richtigen Lage befinden. Das schnelle Trocknen des Leims verhindert eine nachträgliche Berichtigung der Position der Teile.

### Kitt

Benutzen Sie Glaserkitt für Holz. Vor der Anwendung eines Kitts **LESEN SIE BITTE AUFMERKSAM DIE ANWEISUNGEN DES HERSTELLERS!**

### Anwendung des Kitts

Um die eventuellen Ritzen oder Spalten im Schiffsrumpf abzudecken, tragen Sie den Kitt für Holz mit einer flachen Spachtel auf. Trocknen lassen und anschließend vorsichtig glattschmirgeln, um die Oberfläche zu ebnen.

### Lacke

Benutzen Sie farblosen, salinierten Porendichtungslack. Vor der Anwendung eines Lackes **LESEN SIE BITTE AUFMERKSAM DIE ANWEISUNGEN DES HERSTELLERS!**

### Anwendung des Lackes

Benutzen Sie einen Pinsel, um den Lack auf das Holz aufzutragen. Schmirgeln Sie die Oberfläche und säubern Sie das Teil vollständig vor dem Lackieren. Lackieren Sie in folgender Reihenfolge:

- 1° Ersten Lackanstrich auftragen und trocknen lassen.
- 2° Nach dem Trocknen der ersten Schicht, schmirgeln und Teil säubern.
- 3° Punkt 1. und 2. wiederholen.
- 4° Dritten und letzten Lackanstrich auftragen und trocknen lassen.
- 5° Nach dem Trocknen der letzten Schicht das Teil mit «Stahlwolle» polieren.

### Farben

Benutzen Sie vorzugsweise (wasserlösliche) Acrylfarben. Vor der Anwendung einer Farbe, **LESEN SIE BITTE AUFMERKSAM DIE ANWEISUNGEN DES HERSTELLERS!**

### Anwendung der Farbe

Benutzen Sie einen Pinsel, um den Lack auf das Holz aufzutragen. Schmirgeln Sie die Oberfläche und säubern Sie das Teil vollständig vor dem Streichen. Streichen Sie in folgender Reihenfolge:

- 1° Zur Vorbereitung der zu streichenden Oberfläche tragen Sie eine Schicht Porendichtungslack auf.
- 2° Nach dem Trocknen des Porendichtungslackes, schmirgeln und Teil säubern.
- 3° Ersten Farbanstrich auftragen und trocknen lassen.
- 4° Nach dem Trocknen des Teils die zweite, endgültige Farbschicht auftragen.

Wir empfehlen Ihnen, sorgfältig die Allgemeinen Ratschläge zu lesen, bevor Sie mit dem Aufbau des Modells beginnen.

Führen Sie den Aufbau des Modells entsprechend der Anweisungen aus und benutzen Sie dazu auch die Teilliste, Fotos und Skizzen.

## 1. Falscher Kiel und Spanten

Am falschen Kiel (1) die Enden für die Aufkantung der Masten (2) einsetzen. Setzen Sie die Hauptsparanten (3, 4, 5, 6, 7, 8 und 9) in die dafür vorgesehenen Einkerbungen am falschen Kiel 1 ein.

Es ist besonders wichtig, die vollkommen lotrechte Ausrichtung zu prüfen und dass die Spanten auf einer Ebene mit dem falschen Kiel sind.

Noch nicht mit dem Leimen beginnen.

## 2-3. Anbringung der Saling an der Kurve des Heckspiegels

Am oberen Rand des Spanten (10) die über den Klebrücken überstehenden Stücke abflachen.

Danach die Saling (11) ankleben. Wenn der Leim getrocknet ist, mit einer Halbrundfeile wie auf den Fotos gezeigt glattfeilen.

## 4. Anbringung der Heckspante

Spant (10) in die letzte Einkerbung am falschen Kiel einsetzen und festkleben.

Dieser Spant muss angeklebt werden, da er sonst nicht hält.

## 5. Montage des Decks

Das Deck (12) auf den Rücken des falschen Kiels aufnageln. Dabei muss darauf geachtet werden, die Spanten noch nicht anzukleben, damit sie vor der endgültigen Befestigung noch korrekt ausgerichtet werden können.

Um eine perfekte Ausrichtung des falschen Decks mit den Spanten zu erreichen, beginnt man mit dem Masterspant (das breiteste Stück), das gut zentriert werden muss und in einem 90°-Winkel zum falschen Kiel stehen muss.

Diesen Spant mit den Nägeln (13) aufnageln. Auf dieselbe Weise wird das Deck auf die übrigen Spantenrücken aufgenagelt.

Nach Abschluss dieses Schritts die Spanten von falschem Kiel und Deck mithilfe eines Pinsels einer Wasser-Leim-Mischung (30 %) bestreichen.

Wenn der Leim vollständig getrocknet ist, die äußeren Profile rund formen, damit sie eine durchgehende Kurve bilden, auf der die Planken für die Beplankung aufgeklebt und angenagelt werden können.

Dies kann mit Hilfe von zwei Feilen, einer groben und einer feinen, erfolgen.

Um zu überprüfen, ob die Bearbeitung korrekt erfolgt ist, verwendet man eine der Planken, die vom unteren Rand der Schanzverkleidung aus in verschiedenen Höhen angehalten wird. Auf diese Weise kann man feststellen, ob die Bearbeitung ausreichend hat, um die gewünschte Rundform zu erreichen.

## 6. Anbringen der Apostel

An beide Teile des falschen Kiels die Apostel von Vordersteven (14) und Wellenbrecher (15) ankleben. Wenn der Leim getrocknet ist, die Kanten der Apostel rundfeilen.

## 7. Beplankung des Decks

Die Grätinge (16) auf dem Deck aufkleben.

Damit dieser Schritt richtig gelingt, die erste Planke in Längsrichtung in die Mitte des Kiels aufsetzen. Von dieser Planke ausgehend nach beiden Seiten mit der Beplankung fortfahren, bis das ganze Deck bedeckt ist.

Nach Beplankung des Decks mit einem Bleistift die Schiffsbeplankung simulieren.

## 8. Wegerung des Schiffsrumpfs

Von der Deckunterseite nach unten hin den Rumpf mit den Planken (17) wegern und dabei einen Zwischenraum von 5 mm auf Deck lassen, in den später die Schanzverkleidung aufgeklebt wird.

Dazu werden die Kanten der einzelnen Spanten an der Stelle angeklebt, an denen die einzelnen Planken 17 sitzen, die vorher angefeuchtet werden müssen, damit sie sich leichter biegen lassen. Es wird empfohlen, nur den Teil der Spanten mit Leim zu bestreichen, der von der Leiste bedeckt sein wird. Die Leiste wird mit den Nägeln 13 befestigt. Die Nägel werden dabei nicht ganz eingeschlagen, sondern nur so, dass sie noch ca. 3 mm herausstehen.

Es wird empfohlen, die Beplankung des Rumpfs auf beiden Seiten gleichmäßig durchzuführen, d.h. abwechselnd eine Leiste Backbord und dann die entsprechende Planke Steuerbord zu verlegen.

Die zwischen den Planken entstehenden Lücken werden am Ende mit zu diesem Zweck mitgelieferten Dreiecksteilen gefüllt, die wegen ihrer Form «Fische» genannt werden.

## 9. Schanzverkleidung und Rumpfoberfläche

Den Heckspegel (19) an die Kante des Decksbalken 11 aufsetzen. In den Zwischenraum von 5 mm, der bei Beplankung des Rumpfs gelassen wurde, die Schanzverkleidung (18) aufkleben.

Wenn der Rumpf vollständig beplankt ist und die Schanzverkleidung aufgeklebt ist, die überstehenden Enden der Planken an Bug und Heck vorsichtig abschneiden.

Anschließend zwischen Sie die Nagelköpfe 13 mit einer Zange ab und teilen die gesamte Oberfläche des Schiffsrumpfes mit einer feinkörnigen Feile ab, bis die Oberfläche glatt und gleichmäßig ist. Die Behandlung wird abgeschlossen, indem der Rumpf mit Schmirgelpapier von mittlerer Körnung poliert wird.

## 10. Aufbringung der zweiten Beplankung

Um kleine Unregelmäßigkeiten abzudecken, die bei der ersten Beplankung des Rumpfs übrig geblieben sind, werden Rumpf und Heckspegel 19 ein weiteres Mal beplankt, dieses Mal mit einer edleren Holzsorte.

Dazu verwenden wir die Leisten aus «Sapelly» Holz (20). Diese Leisten sind sehr dünn und müssen mit Kontaktkleber aufgeklebt werden. Dabei mit großer Sorgfalt vorgehen, da es sich um die endgültige Oberfläche des Schiffes handelt.

## 11. Wegerung der Schanzverkleidungen

Mit den Leisten (16), mit denen auch das Deck beplankt wurde, jetzt auch die Schanzverkleidungen von außen und innen wegm. Der Heckspegel (19) wird nur von innen mit Planken versehen. Für diese Schritte Kontaktkleber verwenden.

## 12. Wasserliniengänge

Auf das Äußere der Schanzverkleidung auf der Höhe des äußeren Deckprofils eine der Leisten (21) aufnageln und ankleben. Die zweite an die Unterkante der ersten anfügen. Verfahren Sie ebenso mit der zweiten Schanzverkleidung.

Auf diese Weise wird der Übergang der Schanzkleider zum Schiffsrumpf verdeckt.

## 13. Stringer und Geländer

Entlang der Unterseite der Schanzverkleidungen die Leisten (23) aufkleben, das breitere Ende der Leiste dabei auf das Deck kleben. Die Leisten müssen mit der Unterseite der Schanzverkleidungen abschließen, um die Stringer zu bilden. Hilfreich sind dabei handelsübliche Wäscheklammern.

Zuerst 38 Stücke zu je 14 mm Länge aus Leiste (22) zurechtschneiden, um die Reling am Bug und in der Mitte zu formen.

Danach 20 Stücke zu je 17 mm Länge aus derselben Leiste für die Heckreling zurechtschneiden. Vom Bug ausgehend in gleichmäßigen Abständen von 11 mm auf die Schanzverkleidungen über die Stringer kleben.

## 14. Vordersteven, Achtersteven und Kiel

Mit einem Cutter die Enden der Plankenreihen der Wegerung abschneiden und den an der Rumpfunterseite bestehenden Spalt an die Stärke dieser drei Stücke anpassen.

Nacheinander Vordersteven (24), Kiel (25) und Achtersteven (26) zurechtschneiden und aufkleben.

## 15. Schandeckel

Das gesamte obere Profil der Reling glattfeilen, um eine gleichmäßige Oberfläche zu erhalten.

Die Stücke (27) so aufkleben, dass sie sich an die äußere Form des Rumpfes anpassen und perfekt auf das Bug passen.

Die Stücke (28) und (29) an die Stücke (27) anschließend aufkleben.

Zum Schluss wird ein Rest der Leisten (16) auf die obere Kante des Heckspegels geklebt.

## 16. Steuerrad

Machen Sie nun zwei ca. 2 mm tiefe und 7 mm lange Einkerbungen in das Steuerblatt (31), um das aus den zwei halben, mit Nägeln (13) verbundenen Scharnieren (30) Scharnier einzusetzen. Die Ruderpinne (32) aufkleben und nach Anbringung der Scharniere an das Schiffsheck die gesamte Gruppe auf den Rumpf aufsetzen.

## 17. Kajütsluke Mannschaftsquartier

Die Stücke 33, 34 und 35 wie auf dem Foto gezeigt aufkleben. Wenn der Leim getrocknet ist, das Stück (36) biegen und auf die oberen Kanten der Wände aufkleben. Die Stücke (37) und (38) darüber aufkleben.

Mit den Leisten (20) das Dach der Springluke beplanken. Mit der Leiste (47) den Deckel des Schiebers beplanken.

Aus der Leiste (40) die erforderlichen Stücke für die Schienen über Dach und Türrahmen ausschneiden.

Zum Abschluss dieses Schrittes zwei Ösen (55) und zwei Schiffsringe (48) als Imitation der Griffe und Stück (41) als Griff des Schiebers anbringen.

## 18-19. Luke des Laderaums

Mit den Leisten (42) und (43) die Ladeluke formen, wie auf dem Foto gezeigt.

Im Inneren des Mittelteils die Leisten (44) und (45) aufkleben und darüber die Deckel (46) kleben.

Abschließend die Böden der Munitionskisten (47) aufsetzen, in die später die Kanonenkugeln gelegt werden (50) und Kisten mit den Leisten (43) schließen.

## 20. Bugsprietende

Die Stücke (51), (52), (53) und (54) wie auf dem Foto gezeigt einsetzen und aufkleben, um das Bugsprietende zu bilden.

## 21-24. Deckscarronade

Die folgenden Stücke zurechtschneiden und aufkleben: Führungsring der Carronade (57), Sohle der Carronade (58), Kufe (59) und den Schusskeil (61), welche die Basis der Kanone und die Gleitkufe, und die Ösen (55) für die Handhabung, wie auf Foto 21 gezeigt. Auf die Baugruppe das Stück (60) aufkleben und die Kanone (62) mit dem Schieber aus Messingfladen (64) zurechtrücken, wie auf Foto 22 gezeigt.

Die Ösen (55) mit den Rollenblöcken (65) vertakeln und die Blockrollen (109) mit dem Faden (87) und dem Baumwollfaden (66) vertakeln. Die Ösen (55) wie auf Foto 23 gezeigt auf das Schiffsdeck aufsetzen.

Auf die Böden der Munitionskisten der Ladeluke die Kanonenkugeln (50) aufkleben und auf die Deckel der Ladeluke Griffe aus Ösen (55) und Schiffsringen (56) aufsetzen. Auf Foto 24 wird gezeigt, wie die fertig montierte Kanone auf Deck aussieht.

Die Baugruppe mit Taurollen aus Baumwollfaden (66) dekorieren.

Aus einem Stück Messing (72) den Gaffelsegelschot des Fockmasts formen.

## 25. Back

Drei Löcher mit Ø 2 mm in die Stücke (69) und (70) bohren.

Die Stücke 69 auf die Wasserliniengänge aufkleben. Dabei darauf achten, dass das vordere Ende mit der Mitte der Öffnung am Fockmast übereinstimmt und die Stücke 70 mit der Mitte der Öffnung am Großmast übereinstimmen.

## 26. Befestigungsbetinge der Anker und Schiffsname

Die Bugpoller (71) auf das Deck setzen, wie auf Foto 26 gezeigt.

Das Messingstück (39) mit dem Schiffsnamen auf dem Heckspegel anbringen.

## 27. Stützen für Steuerdeck, Lenzpumpe, Schlot und Fässer

Neun Stücke zu je 20 mm von Leiste (73) abschneiden und in 4 mm Abständen auf das Deck am Fuß der Ruderpinne aufkleben.

Zum Bau der Lenzpumpe die Stücke (74), Pumpenkörper und Pumpenarm (75) mit dem Verbindungsstift aus Nagel (13) verbinden. Eine Ringöse (55) am Pumparm als Kolben anbringen.

Den Schlot (78) auf das Dach der Kajütsluke aufsetzen.

Die Fässer (77) auf die dazugehörigen Stützen (76) setzen.

## 28. Spieren der Gaffelsegel

Die Öffnungen des Gaffelsegels (82) auf die Spieren des Gaffelsegels (80) und (81) setzen.

## 29. Montage der Anker

Eine Öse (85) in die obere Öffnung der Anker (83) einsetzen. Auf diese Baugruppe werden die Ankerstöcke (84) gesetzt, die mit den Stiften aus Messingfladen (86) verbunden werden, die auf das Deck aufgenagelt und wie auf dem Foto gezeigt aufgeklebt werden.

## 30-31. Takelung der Klampböcke

Auf Foto 30 wird gezeigt, wie die Klampböcke getakelt werden und Foto 31 zeigt, wie sie auf die Back gesetzt werden.

## 32-38. Bemastung

Jetzt kann mit den Aufbau der Masten und dem Hissen der Segel begonnen werden. Dazu möchten wir Ihnen noch einige allgemeine Hinweise geben.

Das Zurechtschneiden und Anbringen der einzelnen Modellteile muss Schritt für Schritt entsprechend der Fotoanleitung erfolgen. Nehmen Sie dabei die Teileliste und die Hilfsleisten zu Hilfe.

Mit Hilfe dieser Skizzen werden Sie Ihr Schiffsmodell problemlos fertig bauen. Auf den Skizzen finden sie farbige Ansichten des Modell im Maßstab 1:1 sowie einen Plan mit allen Schritten für Bemastung, Takelung und Besegelung.

Beachten Sie, dass alle Masten eine konische Form haben. Um diese Kegelform herzustellen, müssen die Maße der Mast-Skizzen beachtet werden. Verwenden Sie Schmirgelpapier, um die Masten in die richtige Form zu bringen.



Bauen Sie die Einzelteile eines Mastes ohne die Takelung (Blockrollen, Ösen etc.) zusammen und lackieren Sie sie. Bringen Sie danach die Takelung und die Segel an, wie auf den Skizzen angegeben, Gaffel, Giekkbaum und Rahe, nachdem Sie diese lackiert haben. Danach setzen Sie die getakelten Mastbäume in die dazu vorgesehenen Öffnungen des Decks und kleben sie fest.

Jetzt können Sie mit der Herstellung der Takelage beginnen (laufendes und stehendes Tauwerk). Angesichts der Vielzahl von Tauen, aus denen die Takelage besteht, sind wir der Ansicht, dass eine detaillierte Beschreibung der einzelnen Tauer eher verwirren als helfen würde.

Daher liegen dieser Anleitung vereinfachte Skizzen mit Farbfotos bei, auf denen die Takelung Schritt für Schritt gezeigt wird.

### 39. Flagge

Die Napfschüssel (107) auf das Ende des Großmastes setzen und zum Schluss die Flagge (106) anbringen. Damit ist Ihr Modell der Virginia fertig. Herzlichen Glückwunsch!

#### Ein paar allgemeine Ratschläge

- Lackieren Sie den Rumpf zuerst, bevor Sie eine der oben beschriebenen Baugruppen aufkleben.
- Die einzelnen Baugruppen folgendermaßen lackieren:
  - Drei Schichten einer auf 50 % reduzierten Mischung aus Nitrolack und Lösungsmittel auftragen.
  - Den Lack nach jeder Schicht etwa 15 Minuten trocknen lassen. Die letzte Schicht mindestens 1 Stunde trocknen lassen.
  - Den Lack mit Alu-Wolle feinreiben und dann mit einem Tuch den letzten Schliff geben.
- Mast und Segel sollten vor dem Aufsetzen auf den Rumpf zusammengesetzt werden und fertig getakelt angebracht werden. Die festen Tauer wie auf der Bemastungsskizze gezeigt anbringen.

*Wir sind überzeugt, dass Sie dieses Schiffsmodell sicher in den Hafen bringen werden.  
VIEL SPASS BEIM BAUEN!*

## TEILELISTE

Ref.	Beschreibung	Menge	Maße mm	Material
1	Falscher Kiel .....	1	4 Vorgefertigt	Sperholz
2	Auftakelungen der Masten .....	2	4 Vorgefertigt	Sperholz
3-10	Spanten .....	8	4 Vorgefertigt	Sperholz
11	Saling für die Kurve des Heckspiegels .....	1	4 Vorgefertigt	Sperholz
12	Deck .....	1	1,5 Vorgefertigt	Sperholz
13	Nägel .....	530	Vorgefertigt	Messing
14	Apostel Vordersteven .....	2	4 Vorgefertigt	Sperholz
15	Endstücke Wellenbrecher .....	2	4 Vorgefertigt	Sperholz
16	Wegerung Deck, Schanzverkleidung und Heckspiegel .....	37	0,6x5x400	Ramin
17	Erste Wegerung des Rumpfs .....	37	2x5x400	Ramin
18	Schanzverkleidung .....	2	1,5 Vorgefertigt	Sperholz
19	Heckspiegel .....	1	1,5 Vorgefertigt	Sperholz
20	Zweite Bepunktung des Rumpfs .....	37	0,6x5x400	Sapelly
21	Wasserliniengänge .....	6	2x3x400	Manzonía
22	Säulen Relling .....	58	3x3x14/17	Manzonía
23	Stringer .....	3	4x3x400	Manzonía
24	Vordersteven .....	1	4 Vorgefertigt	Tilo
25	Kiel .....	1	4x7x400	Tilo
26	Achtersteven .....	1	4 Vorgefertigt	Tilo
27	Schandeckel Bug .....	1	1,5 Vorgefertigt	Sperholz
28	Schandeckel Schiffsmittle .....	2	1,5 Vorgefertigt	Sperholz
29	Schandeckel Heck .....	2	1,5 Vorgefertigt	Sperholz
30	Mittlere Ruderscharniere .....	4	Vorgefertigt	Messing
31	Steuer .....	1	4 Vorgefertigt	Tilo
32	Ruderpinne .....	1	Vorgefertigt	Gusseisen
33	Seitenwände Kajütsluke .....	2	1,5 Vorgefertigt	Sperholz
34	Heckwand Kajütsluke .....	1	1,5 Vorgefertigt	Sperholz
35	Bugwand Kajütsluke .....	1	1,5 Vorgefertigt	Sperholz
36	Dachteil Kajütsluke .....	1	1,5 Vorgefertigt	Sperholz
37	Gebogene Schienen Deckel Kajütsluke .....	2	1,5 Vorgefertigt	Sperholz
38	Gerade Schienen Deckel Kajütsluke .....	2	1,5 Vorgefertigt	Sperholz
39	Schiffsname .....	1	Vorgefertigt	Messing
40	Äußere Schienen und Türrahmen Kajütsluke .....	1	2x2x200	Manzonía
41	Griff am Deckel der Dachöffnung der Kajütsluke .....	1	2x2x5	Manzonía
42	Vordere Leisten frontales Ladeluke .....	2	2x5x49	Sapelly
43	Seitliche Leisten Seitenbretter Ladeluke .....	2	2x5x27	Sapelly
44	Vordere Innenleisten Ladeluke .....	2	2x3x35	Sapelly
45	Seitliche innere Leisten Ladeluke .....	2	2x3x23	Sapelly
46	Deckel Ladeluke .....	3	2x9x35	Ramin
47	Boden Munitionskiste und de la corredera .....	1	1x3x200	Sapelly
48	Schiffsringe Kajütsluke .....	2	Ø 2	Messing
49	Mastloch .....	2	Ø 8	Gusseisen
50	Kanonenkugeln .....	16	Ø 3	Acero
51	Endstücke Bugsprietende .....	2	1,5 Vorgefertigt	Sperholz
52	Säulen Bugsprietende .....	2	Vorgefertigt	Gusseisen
53	Unterer Querbalken Bugsprietende .....	1	2x5x25	Manzonía
54	Oberer Querbalken Bugsprietende .....	1	3x3x28	Manzonía
55	Ösen .....	48	10	Messing
56	Griffe Ladeluke (Schiffsringe) .....	6	Ø 3	Messing
57	Führungsring der Carronade .....	1	Vorgefertigt	Gusseisen
58	Sohle Carronade .....	1	Vorgefertigt	Holz
59	Gleitkufe Carronade .....	1	Vorgefertigt	Holz
60	Scharniere Carronade .....	1	Vorgefertigt	Messing
61	Schusskeil Carronade .....	1	Vorgefertigt	Gusseisen
62	Carronade .....	1	Vorgefertigt	Messing
63	Brauner Faden zur Befestigung von Carronade und Sohle .....	1	Ø 0,5x250	Baumwolle
64	Zapfen Carronade .....	1	Ø 1x10	Messing
65	2-löchrige Rollenblöcke .....	11	5	Boj



## TEILELISTE

Ref.	Beschreibung	Menge	Maße mm	Material
66	Faden ungebleicht (a).....	1	Ø 0,15x13000	Baumwolle
67	Faden ungebleicht (b).....	1	Ø 0,25x16000	Baumwolle
68	Brauner Faden (C).....	1	Ø 0,5x7500	Baumwolle
69	Back am Bug.....	2	1,5 Vorgefertigt	Sperrholz
70	Back am Heck.....	2	1,5 Vorgefertigt	Sperrholz
71	Befestigungsbefuge der Anker.....	2	Vorgefertigt	Gusseisen
72	Gaffelsegel des Fockmast.....	1	Ø 1,5x100	Messingblech
73	Stützen Steuerdeck.....	9	1x2x20	Manzonita
74	Lenzpumpe.....	1	Vorgefertigt	Gusseisen
75	Arm Lenzpumpe.....	1	Vorgefertigt	Gusseisen
76	Auflage für Fässer.....	2	1,5 Vorgefertigt	Sperrholz
77	Fässer.....	2	Vorgefertigt	Buchholz
78	Schlot.....	1	Vorgefertigt	Gusseisen
79	Klusen.....	2	2x5x30	Manzonita
80	Spiele Gaffelsegel vom Großmast.....	1	Ø 5x140	Manzonita
81	Spiele Gaffelsegel vom Fockmast.....	1	Ø 5x110	Manzonita
82	Öffnungen der Gaffelsegel.....	3	Vorgefertigt	Gusseisen
83	Anker.....	2	Vorgefertigt	Gusseisen
84	Ankerstöcke.....	2	Vorgefertigt	Gusseisen
85	Ankerösen.....	2	Ø 3	Latón
86	Ankerstifte.....	4	Ø 1x20	Latón
87	Faden zum Aufhäufen.....	1	Ø 0,25x5500	Acero
88	Klamböcke.....	24	Ø 5	Buchholz
89	Bugsprit.....	1	Ø 6x150	Manzonita
90	Fockmast.....	1	Ø 8x325	Manzonita
91	Großmast.....	1	Ø 8x335	Manzonita
92	Stützring Giekbaum.....	1	Ø 8	Gusseisen
93	Blockrollen vom Großmast.....	21	Ø 10	Latón
94	Niedriger Aufsatz vom Großmast.....	1	Vorgefertigt	Gusseisen
95	Stenge vom Großmast.....	1	Ø 6x185	Manzonita
96	Langer Aufsatz vom Großmast.....	1	Vorgefertigt	Gusseisen
97	Giekbaum.....	1	Ø 5x220	Manzonita
98	3-löchrige Rollenblöcke.....	4	5	Buchholz
99	Racktaublöcke.....	20	Vorgefertigt	Glas
100	Gaffelsegel des Großmasts.....	1	Vorgefertigt	Baumwolle
101	Gaffeltopsegel.....	1	Vorgefertigt	Baumwolle
102	Blockrollen Stenge.....	5	Ø 6	Latón
103	Ausguck vom Fockmast.....	1	Vorgefertigt	Gusseisen
104	Gaffelsegel des Fockmasts.....	1	Vorgefertigt	Baumwolle
105	Kluversegel.....	1	Vorgefertigt	Baumwolle
106	Flagge.....	1	Vorgefertigt	Selbstklebender Stoff
107	Napfischüssel Stenge.....	1	Vorgefertigt	Buchholz
108	Geitaue.....	2	Ø 0,5x500	Baumwolle
109	Blockrollen.....	38	4	Buchholz

## CONSIGLI GENERALI

"ATTENZIONE! Realizzare il montaggio sotto la supervisione di un adulto"  
Per montare il modellino consigliamo di seguire l'ordine delle foto di montaggio passo a passo.

Realizzare tutte le operazioni di montaggio con PRECAUZIONE. Trovare il tempo necessario, per vedere e leggere previamente tutta la documentazione inclusa nel kit, che servirà per effettuare correttamente il montaggio.

- Foto del montaggio passo a passo numerate
- Elenco dei pezzi con le dimensioni dei pezzi e dei materiali.
- Piani numerati a scala 1:1

talmente ritagliati con precisione.

- Fogli HIGH TECH CUT. Con la numerazione dei pezzi to-

Il manuale delle istruzioni che state leggendo.

Per il montaggio del modellino consigliamo di seguire l'ordine delle foto di montaggio passo a passo. Per estrarre i pezzi di legno che sono già totalmente ritagliati sulle tavolette identificate con le lettere A, B, C, ... (guardare il foglio HIGH TECH CUT), tagliare le piccole nervature che li uniscono alla tavoletta. Questo stesso foglio (HIGH TECH CUT) servirà per identificare i pezzi che sono totalmente ritagliati con grande precisione.

Una volta estratti dalla tavoletta i pezzi di legno da utilizzare nel montaggio, limarli con molta attenzione prima di collocarli al loro posto.

Per la natura stessa del legno e la sua procedenza, si possono notare delle diverse tonalità nell'ambito dello stesso colore e dello stesso materiale.

Per tagliare su misura ed identificare i pezzi che non sono prefabbricati, guardare attentamente l'ELENCO DEI PEZZI. In questo elenco incontrerete:

- Numero del pezzo
- Descrizione del pezzo
- Quantità di pezzi uguale da tagliare o collocare sul modellino.
- Dimensioni dei pezzi (spessore, larghezza e lunghezza in questo ordine).

• Materiali in cui sono elaborati i pezzi (soggetto a modifiche da parte di Artesania Latina, senza previo avviso).

Per fare in modo che i pezzi di metallo fuso si adattino perfettamente, prima di collocarli ripassare i bordi con una lima per eliminare le sbavature ed impurità.

Per conferire un aspetto più reale alle vele della barca, raccomandiamo di tingere con un'infusione di tè. Una volta asciutte, collocarle sulla barca senza stritarle.

Per piegare e curvare i listelli, possono inumidirsi con dell'acqua per dargli maggior flessibilità. Si può anche utilizzare un'attrezzo chiamato «Piegalistoni». Questo attrezzo è di grande utilità per il montaggio.

Prima di collocare una caviglia di ferro ad anello, fare un foro del diametro di 0,75 millimetri.

### Colle

Esistono tre tipi di colle che si possono utilizzare per il montaggio. Prima di utilizzare qualsiasi colla **LEGGERE ATTENTAMENTE LE ISTRUZIONI D'USO FORNITE DAL FABBRICANTE!**

#### Colla bianca

Questa colla è anche nota come «Colla da falegname». L'applicazione viene realizzata direttamente con il dosificatore oppure con un pennello, su di uno dei pezzi da unire. Immediatamente dopo aver unito i pezzi, pulire la colla rimasta in più, in modo che non resterà nessuna macchia una volta completamente secca.

#### Colla da contatto

Questa colla è conosciuta anche con il nome di «Colla da calcolaiolo». L'applicazione avviene con un pennello o con una

spatola piatta. Applicare uno strato fino sui due pezzi da unire. Prima di unire i pezzi tra di loro, verificare con il dito che la colla «non attacchi» (dopo circa cinque minuti). Una volta uniti i pezzi, premere leggermente e poi rimuovere la colla in più.

#### Colla a presa rapida

Una volta uniti i pezzi tra di loro, applicare direttamente con il dosificatore una piccola quantità nella giuntura di ogni pezzo. E' molto importante che i pezzi siano nella posizione corretta dato che altrimenti, visto che la colla è a presa rapida non si riuscirà più a modificare la loro posizione.

### Mastice

Utilizzare il mastice «copri crepe» per legno. Prima di utilizzare qualsiasi tipo di mastice: **LEGGERE ATTENTAMENTE LE ISTRUZIONI D'USO FORNITE DAL FABBRICANTE!**

#### Applicazione del mastice

Per coprire i buchi o le crepe che possano rimanere nello scafo della barca, applicare il mastice per legno con una spatola piatta. Lasciare seccare ed in seguito scartavetrare leggermente tutta la superficie per pareggiarla.

### Vernici

Utilizzare una vernice tappapori, satinata incolore. Prima di utilizzare qualsiasi tipo di vernice: **LEGGERE ATTENTAMENTE LE ISTRUZIONI D'USO FORNITE DAL FABBRICANTE!**

Applicazione della vernice. Utilizzare un pennello per applicare la vernice sul legno. Scartavetrare la superficie e pulire completamente il pezzo prima di passargli la vernice. Procedere all'applicazione della vernice nel modo seguente:

- 1° Applicare una prima mano di vernice e lasciare asciugare il pezzo.
- 2° Una volta asciutta la prima mano, scartavetrare e pulire il pezzo.
- 3° Ripetere i punti 1 e 2 ancora una volta
- 4° Applicare una terza e ultima mano di vernice e lasciare asciugare
- 5° Una volta asciutta l'ultima mano, pulire il pezzo utilizzando delle «lana d'acciaio».

### Pittura

Utilizzare, di preferenza, delle pitture acriliche (ad acqua). Prima di utilizzare qualsiasi tipo di pittura: **LEGGERE ATTENTAMENTE LE ISTRUZIONI D'USO FORNITE DAL FABBRICANTE!**

#### Applicazione della pittura

Utilizzare un pennello per applicare la pittura. Scartavetrare la superficie e pulire completamente il pezzo prima di pitturare. Procedere alla pittura nel modo seguente:

- 1° Applicare una mano di «vernice tappapori» per preparare la superficie da pitturare in seguito. Lasciare asciugare il pezzo.
- 2° Una volta che la vernice tappapori si sia asciugata, scartavetrare e pulire il pezzo.
- 3° Applicare una prima mano di pittura e lasciare asciugare
- 4° Una volta che il pezzo sia asciutto, applicare una seconda e definitivamente di pittura.

**Prima di procedere al montaggio del modello, raccomandiamo di leggere attentamente i CONSIGLI GENERALI**  
Iniziare il montaggio seguendo le istruzioni, l'elenco dei pezzi, le foto ed i disegni.

## 1 - Falsa chiglia e coste

Incastrare la falsa chiglia (1) gli incappellaggi degli alberi (2). Introdurre nelle scanalature corrispondenti della falsa chiglia (1) le coste (3, 4, 5, 6, 7, 8 e 9).

Verificare la perfetta perpendicolarità delle coste, e che si adattino perfettamente al bordo della falsa chiglia.

**Non** incollarle ancora.

## 2-3. Collocazione del Baglio per la curva del quadro di poppa

Dal bordo superiore della costa (10), limare la parte eccedente del dorso della chiglia.

Incollare poi il Baglio (11). Una volta asciutta la colla, con una lima di mezzo fusto, limarlo come indicato nelle foto.

## 4. Collocazione della costa di poppa

Collocare ed incollare nell'ultimo incastro della falsa chiglia la costa (10).

Questa costa deve essere incollata, altrimenti non potrebbe reggersi.

## 5. Montaggio della coperta

La coperta (12) deve essere inchiodata sul dorso della falsa chiglia, facendo attenzione a non incollare ancora le coste, in modo che sia possibile allinearle correttamente prima di fissarle in modo definitivo.

Per essere sicuri che la coperta sia perfettamente in linea con le coste, iniziare dalla costa maestra (la più larga), che deve stare ben al centro, e formare un angolo di 90° con la falsa chiglia. Inchiodare questa costa con dei chiodi (13). Nello stesso modo inchiodare la coperta al dorso delle altre coste. Una volta finita quest'operazione, servendosi di un pennello, incollare le coste alla falsa chiglia e alla coperta con una miscela di colla ed acqua al 30%.

Quando la colla è perfettamente asciutta, arrotondare i profili esterni per formare una curva continua che consenta incollare ed inchiodare il corso di tavole da rivestimento.

Per realizzare questo lavoro aiutarsi con una lima da mezzo fusto a grana grossa e della carta vetrata a grana fina per rifinire le limature.

Facendo questo lavoro, verificare aiutandosi con una costa da rivestimento (17) collocandola a varie altezze, di aver ottenuto la forma arrotondata che si vuole ottenere.

## 6. Collocazione degli apostoli

Incollare alle due parti della falsa chiglia gli apostoli della ruota di prora (14), e del tagliamare (15).

Non appena la colla è asciutta, limare per arrotondare gli angoli degli apostoli.

## 7. Rivestimento della coperta

Incollare sulla coperta i listoni (16).

Per realizzare quest'operazione correttamente collocare la prima striscia nel centro della chiglia nel senso longitudinale. Partendo da questa striscia, continuare a rivestire sui due lati sino a ricoprire tutta la coperta.

Dopo aver rivestito la coperta, con una matita, simulare il disegno del tavolato.

## 8. Rivestimento dello scafo

Con le strisce (17) formare lo scafo iniziando dalla parte inferiore, della coperta, continuando verso il basso, lasciando una distanza minima di 5 mm dalla coperta, dove posteriormente andranno incollate le mura.

Per farlo incollare gli angoli di ognuna delle coste dove dovranno appoggiarsi ognuna delle strisce 17, previamente inumidite per consentire che si adattino più facilmente alla curva. Si raccomanda di incollare solo la parte di ogni costa che viene coperta con il listone. La striscia verrà retta con dei chiodi 13, che non verranno del tutto inseriti nel legno, ma dovranno sporgere di circa 3 mm.

Si raccomanda di rivestire lo scafo lavorando alternativamente sui due lati, in modo tale che ogni a volta che si colloca una striscia a babordo, si faccia lo stesso a tribordo.

I piccoli vuoti che possono restare tra striscia e striscia devono essere colmati con degli elementi di forma triangolare che per la loro forma, sono chiamati, «zeppa».

## 9. Murate e rifinitura dello scafo

Collocare il quadro di poppa (19) sul bordo del baglio 11. Poi, incollare le murate (18) sullo spazio di 5 mm lasciato libero prima d'aver rivestito lo scafo.

Una volta ricoperto lo scafo con le strisce da rivestimento e le murate ritagliare leggermente le estremità eccedenti, a prua ed a poppa.

Dopo, con delle tenaglie tagliare la testa ai chiodi (13) e, con una lima da mezzo fusto di grana fina, limare lo scafo sino ad ottenere una superficie liscia e compatta.

Rifinire l'operazione con un pezzo di carta vetrata a grana media.

## 10. Collocare il secondo rivestimento

Per coprire le piccole imperfezioni che possono essere rimaste dalla collocazione del primo rivestimento, si procederà a rivestire, con un legno più nobile, ancora una volta lo scafo e il quadrato di poppa (19).

Per farlo si useranno le strisce di legno di «sapelli» (20). Questi elementi sono molto fini e devono essere incollati con colla da contatto. Realizzare quest'operazione con attenzione perché sarà la rifinitura finale della barca.

## 11. Rivestimento delle murate

Con le strisce (16) usate anche per la coperta, procedere a rivestire, dentro e fuori, le murate e solo dentro il quadrato di poppa (19). Usare la colla da contatto per realizzare quest'operazione.

## 12. Cinte

Inchiodare ed incollare all'esterno delle murate, alla stessa altezza del bordo esterno della coperta, uno dei listoni (21). Il secondo deve andare poggiato al bordo inferiore del primo. Realizzare la stessa operazione con l'altra murata.

Con queste cinte tutte le unioni delle murate con lo scafo andranno coperte.

## 13. Trincarini e ringhiere

Incollare lungo la parte interna delle mura i listoni (23), la parte più larga del listone incollato sulla coperta, che deve toccare per l'interno per formare i trincarini. Per realizzare quest'operazione saranno molto utili le semplici mollette che si usano per appendere il bucato.

Prima, tagliare 38 pezzi da 14 mm di lunghezza del listone (22) per formare le ringhiere della parte della prua, e la parte centrale. Dopo, tagliare 20 pezzi da 17 di lunghezza dello stesso listone per la parte della poppa.

Incollarli alle murate sui trincarini, ad intervalli regolari di 11 mm, iniziando dalla prua.

## 14. Ruota di prora, dritto di poppa e chiglia

Ritagliare e uniformare, con un cutter, le estremità delle coste da rivestimento regolando la scanalatura esistente nella parte inferiore dello scafo allo spessore di questi tre pezzi.

Procedere a sistemare ed incollare successivamente la ruota di prora (24), la chiglia (25) e il dritto di poppa (26).

## 15. Coperture del discolato

Limare tutto il profilo superiore delle ringhiere, cercando di fargli mantenere una linea uniforme.

A seguire, incollare i pezzi (27) in modo che si adattino alla forma esterna dello scafo, e anche perfettamente alla prua. Accanto a queste, incollare i pezzi (28) e (29).

Ed infine incollare un pezzo eccedente dei listoni (16) sul bordo superiore del quadrato di poppa.

## 16. Timone

Realizzare due incastri sulla pala del timone (31) di una profondità di circa 2 mm e una larghezza di 7 mm, per incastrare le cerniere formate dalle mezze cerniere (3) unite con i chiodi (13). Incollare il fusto del timone (32) e, dopo aver adattato le cerniere alla poppa della nave, incastrare tutto il pezzo nello scafo.

## 17. Tuga dell'alloggio

Incollare i pezzi 33, 34 e 35 come indicato nella foto. Quando la colla è ben asciutta, curvare il pezzo (36) ed incollarlo sui bordi superiori delle pareti. Su questo pezzo incollare i pezzi (37) e (38).

Con i listoni (29) rivestire il tetto della tuga. E la copertura dello scorrevole con il listone (47).

Alla fine tagliare i pezzi necessari del listone (40) per formare le guide sul tetto, e le cornici delle porte.

Rifinire l'operazione con due caviglie di ferro (5), e due anelli (48) per imitare i tiranti, ed il pezzo (41) per il manico dello scorrevole.

## 18-19. Boccaporto di carico

Formare il boccaporto con due listoni (42) e (43) come mostra la foto. Dall'interno della parte centrale incollare i listoni (44) e (45) su cui incolleremo le coperture (46).

Infine, collocare i fondi delle scatole delle munizioni (47), dove più avanti andranno collocate le palle del cannone (59), e chiuderle con due listoni (43).

## 20. Estremità del bompresso

Incastrare ed incollare i pezzi (51), (52), (53) y (54) come indicato nella foto per formare l'estremità del bompresso.

## 21-24. Carronata di coperta

Sistemare ed incollare i pezzi: anello guida della carronata (57), traversa della carronata (58), pattino (59) e zeppa di rialzo del tiro (61) per formare il pezzo della base del cannone e pattino, come anche le caviglie di ferro ad anello (55) con cui verrà realizzata la manovra, come indicato nella foto 21. Sul pezzo anteriormente montato, incollare il pezzo (60) e regolare il cannone (62) mediante l'anello di filo d'ottone (68) come indicato nella foto 22.

Armare le caviglie di ferro ad anello (55) con i bozzelli (65) e le pulegge (109) mediante il filo per bozzellame (87) e filo di cotone (66). Collocare sulla coperta della barca le caviglie di ferro ad anello (55) come indicato nella foto 23.

Sul fondo delle munizioni del boccaporto di carico, incollare le palle del cannone (50) e sulle coperture del boccaporto collocare dei manici con le caviglie di ferro (55) e gli anelli (56).

Nella foto 24 si può vedere come deve venire alla fine il cannone della coperta. Rifinire il tutto con dei rotoli di corda realizzati con il filo di cotone (66). Con un pezzo d'ottone (72) formare la scotta della randa del trinchetto.

## 25. Parasatie

Realizzare tre fori da Ø2mm sui pezzi (69) e (70).

Incollare i pezzi 69 sulle cinte, tenendo conto che l'estremità anteriore deve coincidere con il centro del foro dell'albero trinchetto ed i pezzi 70 con il centro del foro dell'albero maestro.

## 26. Bitte d'ormeggio delle ancore e nome della barca

Collocare le bitte di prua (71) sulla coperta come indicato nella foto 26.

Sullo specchio di poppa, collocare il pezzo d'ottone (39) con il nome della barca.

## 27. Supporti del timoniere, pompa d'aggettamento, camini e barili.

Tagliare nove pezzi di listone da 20mm (73) ed incollarli sulla coperta a 4 mm dai piedi del fusto del timone.

Per conformare la pompa d'aggettamento unire i pezzi (74), corpo della pompa e braccio (75), con l'anello formato da un chiodo (13). Collocare una caviglia di ferro ad anello (55) sul braccio della pompa a modo d'embolo.

Collocare il camino (78) sul tetto della tuga.

Situare i barili (77) sui loro supporti (76).

## 28. Picchi delle rande

Collocare i passi della randa (82) sulle estremità della vela randa (80) e (81).

## 29. Montaggio delle ancore

Collocare un anello (85) sul foro superiore di ogni ancora (83). Su questo elemento montare i ceppi (84) che si uniscono mediante i prigionieri di filo d'ottone (86), che vanno inchiodati sulla coperta e collocati come indica la foto.

## 30-31. Paranco delle bigotte

Sulla foto 30 si spiega come mettere il paranco ad ogni bigotta e sulla foto 31 come collocare le parasatie.

## 32-38. Alberi

Da questo momento in poi si inizia a collocare gli alberi, pertanto bastano solo alcuni consigli.

Realizzare e collocare i pezzi seguendo il processo fotografico passo a passo, servendosi come aiuto dell'elenco dei pezzi e gli alberi della manovra.

Questi disegni sono il complemento perfetto per ultimare con successo la barca.

Vi potrà incontrare le viste più significative del modello a colori a scala 1:1, oltre ad un completo disegno con tutti i passi da seguire per completare la costruzione degli alberi, manovre, sartame e vele.

Come si può notare, i pali sono conici. Per realizzare questa conicità prendere le misure dei disegni degli alberi. Poi, cominci a scartavetrare gli alberi da più a meno per conferirgli la conicità.

Montare la parte degli alberi senza le attrezzature (bozzelli, caviglie di ferro ad anello, etc...) e verniciarli. Poi, attrezzarli con gli elementi riportati nei disegni, ivi incluse i picchi, boma e pennoni dopo averli verniciati. Collocare ed incollare gli alberi con i loro paranchi nei fori presenti sulla coperta.

Da questo momento in poi, si può iniziare a confezionare le manovre ed il sartame (marte mobile e parte fissa). Visto il numero delle funi che formano le manovre ed il sartame, la spiegazione dettagliata di ognuno può indurre in confusione.

Pertanto, alleghiamo dei disegni semplificati, fotografati a colore, in cui si può osservare passo a passo la loro configurazione.

## 39. Bandiera

Collocare la galletta (107) sull'estremità dell'albero maestro ed infine la bandiera (106), e il modellino del Virginia può considerarsi concluso.

Complimenti!

## Alcuni consigli generali

- Verniciare lo scafo prima di incollare qualsiasi degli elementi sopra descritti.

- Verniciare ogni pezzo nel modo seguente:

Applicare tre mani di una miscela di lacca nitrocellulosica e dissolvente, diluendo la miscela al 50%.

Lasciare asciugare per 15 minuti circa tra ogni mano. Lasciare asciugare l'ultima mano per lo meno 1 ora.

- Sfrugare la vernice con della lana d'alluminio molto fina, e poi lucidare con un panno.

- Riguardo agli alberi e le vele, si consiglia di montarli al di fuori dallo scafo, collocandoli sullo scafo solo quando già debitamente attrezzati.

Collocare le funi fisse da lavoro come indicato nei disegni degli alberi.

*Siamo certi che porterà a buon porto questo bel modellino*  
**BUON DIVERTIMENTO!**



## ELENCO DEI PEZZI

Ref.	Descrizione	Quant.	Misure mm	Materiale
1	Falsa chiglia	1	4 Prefabbricato	Tavola
2	Incapplaggio degli alberi	2	4 Prefabbricato	Tavola
3-10	Coste	8	4 Prefabbricato	Tavola
11	Baglio per la curva del quadro di poppa	1	4 Prefabbricato	Tavola
12	Coperta	1	1,5 Prefabbricato	Ottone
13	Chiudi	530	Prefabbricato	Ottone
14	Apostoli della ruota di prua	2	4 Prefabbricato	Tavola
15	Apostoli del tagliamare	2	4 Prefabbricato	Tavola
16	Rivestimento della coperta, mura e quadro di poppa	37	0,6x5x400	Ramin
17	Primo rivestimento dello scafo	37	2x5x400	Ramin
18	Murate	2	1,5 Prefabbricato	Tavola
19	Specchi di poppa	1	1,5 Prefabbricato	Tavola
20	Secondo rivestimento dello scafo	37	0,6x5x400	Sapelly
21	Cinte	6	2x3x400	Manzonina
22	Colonne delle ringhiere	58	3x3x14/17	Manzonina
23	Trincarni	3	4x3x400	Manzonina
24	Ruota di prua	1	4 Prefabbricato	Tilo
25	Chiglia	1	4x7x400	Tilo
26	Dritto di poppa	1	4 Prefabbricato	Tavola
27	Coperture disciolto di prua	1	1,5 Prefabbricato	Tavola
28	Coperture disciolto del centro	2	1,5 Prefabbricato	Tavola
29	Coperture disciolto di poppa	2	1,5 Prefabbricato	Tavola
30	Mezze cerniere del timone	4	Prefabbricato	Ottone
31	Timone	1	4 Prefabbricato	Tilo
32	Fusto del timone	1	Prefabbricato	Ghisa
33	Pareti laterali della tuga	2	1,5 Prefabbricato	Tavola
34	Parete di poppa della tuga	1	1,5 Prefabbricato	Tavola
35	Parete di prua della tuga	1	1,5 Prefabbricato	Tavola
36	Tetto della tuga	1	1,5 Prefabbricato	Tavola
37	Guide curve della copertura della tuga	2	1,5 Prefabbricato	Tavola
38	Guide rette della copertura della tuga	2	1,5 Prefabbricato	Tavola
39	Nome della barca	1	Prefabbricato	Ottone
40	Guide esterne e cornice porta della tuga	1	2x2x200	Manzonina
41	Maniglia della copertura scorrevole del tetto della tuga	1	2x2x5	Manzonina
42	Listoni laterali del boccaporto di carico	2	2x5x49	Sapelly
43	Listoni frontali del boccaporto di carico	2	2x5x27	Sapelly
44	Listoni frontali interni del boccaporto di carico	2	2x3x35	Sapelly
45	Listoni laterali interni del boccaporto di carico	2	2x3x23	Sapelly
46	Coperture del boccaporto di carico	3	2x9x35	Ramin
47	asse della scatola delle munizioni e copertura della scorrevole	1	1x3x200	Sapelly
48	Anelli della tuga	2	Ø 2	Ottone
49	Mastre	2	Ø 8	Ghisa
50	Pale di cannone	16	Ø 3	Acciaio
51	Apostoli del fermo della punta del bompresso	2	1,5 Prefabbricato	Tavola
52	Colonne della punta del bompresso	2	Prefabbricato	Ghisa
53	Traversa inferiore della punta del bompresso	1	2x5x25	Manzonina
54	Traversa superiore della punta del bompresso	1	3x3x28	Manzonina
55	Caviglia di ferro ad anello	48	10	Ottone
56	Manici del boccaporto di carico (anelli)	6	Ø 3	Ottone
57	Anello guida della carronata	1	Prefabbricato	Ghisa
58	Traversina della carronata	1	Prefabbricato	Legno
59	Pattino della carronata	1	Prefabbricato	Ottone
60	Cerniera della carronata	1	Prefabbricato	Ghisa
61	Zeppa per rialzo del tiro della carronata	1	Prefabbricato	Ottone
62	Carronata	1	Ø 0,5x250	Cotone
63	Filo marrone per fissare la carronata e traversina	1	Ø 1x10	Ottone
64	Orecchione della carronata	1	5	Boj
65	Bozzelli a due fori	11		

## ELENCO DEI PEZZI

Ref.	Descrizione	Quant.	Misure mm	Materiale
66	Filo crudo (a)	1	Ø 0,15x13000	Cotone
67	Filo crudo (b)	1	Ø 0,25x16000	Cotone
68	Filo marrone (C)	1	Ø 0,5x7500	Cotone
69	Parasartie di prua	2	1,5 Prefabbricato	Tavola
70	Parasartie di poppa	2	1,5 Prefabbricato	Tavola
71	Bitte per legare le ancore	2	Prefabbricato	Ghisa
72	Scotte della randa del trinchetto	1	Ø 1,5x100	Filo ottone
73	Supporti del timoniere	9	1x2x20	Manzonina
74	Pompa d'aggettamento	1	Prefabbricato	Ghisa
75	Braccio della pompa d'aggettamento	1	Prefabbricato	Ghisa
76	Supporti dei barili	2	1,5 Prefabbricato	Tavola
77	Barili	2	Prefabbricato	Boj
78	Camino	1	Prefabbricato	Ghisa
79	Cubie	2	2x5x30	Manzonina
80	Picco della vela randa dell'albero maestro	1	Ø 5x140	Manzonina
81	Picco della vela randa dell'albero trinchetto	1	Ø 5x110	Manzonina
82	Passi delle rande	3	Prefabbricato	Ghisa
83	Ancore	2	Prefabbricato	Ghisa
84	Cepi delle ancore	2	Prefabbricato	Ottone
85	Anelli delle ancore	2	Ø 3	Ottone
86	Prigionieri delle ancore	4	Ø 1x20	Ottone
87	Filo da bozzellame	1	Ø 0,25x5500	Acciaio
88	Bigotte	24	Ø 5	Boj
89	Bompresso	1	Ø 6x150	Manzonina
90	Albero trinchetto	1	Ø 8x325	Manzonina
91	Albero maestro	1	Ø 8x335	Manzonina
92	Anello supporto del boma	1	Ø 8	Ghisa
93	Anelli dell'albero maestro	21	Ø 10	Ottone
94	Alberetto basso dell'albero maestro	1	Prefabbricato	Ghisa
95	Alberetto dell'albero maestro	1	Ø 6x185	Manzonina
96	Alberetto alto dell'albero maestro	1	Prefabbricato	Ghisa
97	Boma	1	Ø 5x220	Manzonina
98	Bozzelli a tre fori	4	5	Boj
99	Bertocci	20	Prefabbricato	Vetro
100	Vela randa dell'albero maestro	1	Prefabbricato	Cotone
101	Vela controranda	1	Prefabbricato	Cotone
102	Anelli dell'alberetto	5	Ø 6	Ottone
103	Ornamento dell'albero trinchetto	1	Prefabbricato	Ghisa
104	Vela randa dell'albero trinchetto	1	Prefabbricato	Cotone
105	Vela fiocco	1	Prefabbricato	Cotone
106	Bandiera	1	Prefabbricato	Tela adesiva
107	Galletta dell'alberetto	1	Prefabbricato	Boj
108	Drizze delle punte	2	Ø 0,5x500	Cotone
109	Bozzelli	38	4	Boj



## CONSELHOS GERAIS

¡ATENÇÃO! Realizar a montagem com a sua supervisão.

Para a montagem do modelo lhe aconselhamos seguir passo a passo a ordem das fotos de montagem.

Realize todas as operações de montagem com precaução. Tome todo o tempo necessário para ver e ler previamente toda a documentação incluída no kit, a qual lhe ajudará para realizar a montagem:

- Fotos da montagem passo a passo numeradas
- Lista de peças com as medidas das peças e materiais.
- Planos numerados em escala 1:1.
- Folha HIGH TECH CUT. Com a numeração das peças totalmente recortadas com precisão.
- O manual de instruções que você está lendo.

Para extrair as peças de madeira que vem totalmente recortadas nas planchas marcadas com as letras A, B, C e D (olhe a folha HIGH TECH CUT), corte os pequenos nervos estão unidas com a prancha. Esta mesma folha (HIGH TECH CUT) lhe servirá para identificar as peças que estão totalmente recortadas com precisão.

Quando as peças de madeira estão extraídas das pranchas para serem utilizadas na montagem, devem ser limadas com muito cuidado antes de ser colocadas no seu lugar.

Pela própria natureza e a procedência, você pode encontrar diferentes tonalidades dentro da mesma cor e material.

Para cortar a medida e identificar as peças que não estão pré-fabricadas, olhe detenidamente a **Lista de peças**. Nesta lista encontrará:

- Número da peça
- Descrição de peça
- Quantidade de peças iguais a cortar ou colocar no modelo
- Medidas das peças (grossura, largura e comprimento) nesta ordem
- Material com que estão elaboradas as peças (sujeito a modificações por parte de Artesanía Latina, S.A., sem aviso prévio).

Para que as peças de metal fundido se ajustem perfeitamente, antes de as colocar, revise os cantos e elimine as possíveis rebarbas e impurezas utilizando uma lima pequena.

Par dar-lhe uma aspecto mais real às velas do barco, lhe recomendamos lings num inusfao de chá. Quando estão completamente secas, coloque-as no barco sem passar a ferro.

Para dobrar e curvar os listões, podem ser humedecidos com água e assim dar-lhes mais flexibilidade. Também pode usar ferramenta chamada «Dobra-listões». Esta ferramenta é muito útil para a montagem.

Antes de colocar uma cavilha, faça um trado de 0,75 mm de diâmetro.

### Pegamentos

Há três tipos de pegamentos que se podem utilizar para a montagem. Antes de utilizar qualquer pegamento **¡LEIA DETENIDAMENTE AS INSTRUÇÕES DE USO DO FABRICANTE!**

#### Cola branca

Esta cola também é conhecida por «cola de carpinteiro». A aplicação se faz directamente com o dosificador ou bem com um pincel em uma das peças a unir; em seguida depois de unir as peças deve limpar os restos de cola e deste modo não ficará manchado quando se seca totalmente.

#### Cola de contacto

Esta cola também é conhecida como «cola de sapateiro». A aplicação se faz com pincel o uma espátula plana. Aplique uma capa fina em ambas peças a unir. Antes de unir as peças entre si, comprime com o dedo que a cola não pegue (depois de uns 5 minutos aproximadamente). Quando as peças estão unidas, pressione ligeiramente e depois retire o pegamento que sobra.

#### Pegamento rápido

Quando as peças estão unidas entre si aplique directamente com o dosificador uma pequena quantidade na união de ambas peças. É muito importante que as peças estejam colocadas na posição correcta, já que se não for assim como este pegamento se seca rapidamente não poderá modificar a posição das peças.

#### Betumes

Use betume «tapa fendas» para madeira. Antes de usar qualquer betume **¡LEIA DETENIDAMENTE AS INSTRUÇÕES DE USO DO FABRICANTE!**

#### Aplicação do betume

Para tapar os ocos ou fendas que possam ficar no casco do barco, aplique betume para madeira com uma espátula plana. Deixe secar e depois lixe com suavidade toda a superfície para que fique nivelada.

#### Vernizes

Use verniz tapa-poros, acelinado e incolor. Antes de usar qualquer verniz **¡LEIA DETENIDAMENTE AS INSTRUÇÕES DE USO DO FABRICANTE!**

**Aplicação do verniz.** Use um pincel para aplicar o verniz na madeira. Lixe a superfície e limpe totalmente a peça antes de vernizar. Para vernizar siga a ordem seguinte:

- 1º Aplique uma primeira capa de verniz e deixe secar.
- 2º Quando a primeira capa está seca, lixe e limpe a peça.
- 3º Repita os pontos 1 e 2 outra vez.
- 4º Aplique uma terceira e última capa de verniz e deixe secar.
- 5º Quando a última capa está seca, polir a peça usando «palha de alumínio».

#### Pinturas

Use com preferência pinturas acrílicas (em água). Antes de usar qualquer pintura **¡LEIA DETENIDAMENTE AS INSTRUÇÕES DE USO DO FABRICANTE.**

#### Aplicação da pintura

Use um pincel para aplicar a pintura. Lixe a superfície e limpe totalmente a peça antes de pintar. Comece a pintar seguindo esta ordem:

- 1º Aplique uma capa de «verniz tapa-poros» para preparar a superfície que pintará posteriormente. Deixe secar a peça.
- 2º Quando o verniz «tapa-poros» está seco, lixe e limpe a peça.
- 3º Aplique uma primeira capa de pintura e deixe secar.
- 4º Quando a peça está seca, aplique uma segunda e definitiva capa de pintura.

Antes de proceder à montagem do modelo, recomendamos que leia com atenção os **CONSELHOS GERAIS**. Realize a montagem guiando-se pelas instruções, lista de peças, fotos e planos.

## 1. Quilha falsa e cavernas

Encaixe na quilha falsa (1) as encapeladuras dos mastros (2). Introduza as cavernas (3,4,5,6,7,8 e 9) nas ranhuras correspondentes da quilha falsa (1).

Verifique a perfeita perpendicularidade das cavernas e o seu correcto ajuste ao bordo da quilha falsa.

Ainda não devem ser coladas.

## 2-3. Colocação do vau para a curva do painel da popa

Rebaixe, no bordo superior da caverna (10), a parte que sobressair do dorso da quilha.

Seguidamente cole o vau (11). Quando a cola estiver seca, lime o vau com uma lima de meia-cana como se indica nas fotografias.

## 4. Colocação da caverna da popa

Coloque e cole a caverna (10) no último entalhe da quilha falsa. Esta caverna deve ser colada, já que de contrário ficaria solta.

## 5. Montagem do convés

Pregue o convés (12) no dorso da quilha falsa, mas, atenção, não cole ainda as cavernas, já que terá de as alinhar correctamente antes de as fixar de forma definitiva.

Para conseguir que o convés fique perfeitamente alinhado com as cavernas, comece pela caverna principal (a mais larga), que deverá estar bem centralizada e formar um ângulo de 90º com a quilha falsa. Pregue esta caverna com os pregos (13). Da mesma forma, pregue o convés no dorso das cavernas seguintes.

Após concluir esta operação, cole, utilizando um pincel, as cavernas à quilha falsa e ao convés com uma mistura de cola e 30% de água.

Quando a cola estiver bem seca, arredonde os perfis exteriores para que formem uma curva contínua que permita colar e pregar as tiras de revestimento.

Para esta operação, utilize uma lima de meia-cana de grão grosso, depois suavize as superfícies com uma lixa de grão fino.

Durante esta operação, deverá ir verificando se está a obter a forma arredondada pretendida, colocando uma tira de revestimento (17) a diferentes alturas.

## 6. Colocação das guias

Cole as guias da roda (14) e do talha-mar(15) nos dois lados da quilha falsa. Quando a cola estiver seca, arredonde os cantos das guias com uma lima.

## 7. Revestimento do convés

Cole as ripas (16) sobre o convés.

Para realizar esta operação correctamente coloque a primeira tira no centro da quilha no sentido longitudinal. Partindo desta tira central, continue a revestir ambos os lados até cobrir todo o convés.

Depois de forrar o convés, com um lápis simule o tabuado.

## 8. Revestimento do casco

Com as tiras (17), forre o casco partindo da parte inferior do convés e seguindo para baixo, porém deixando livre um espaço de 5 mm no convés onde mais tarde colaremos as amuradas.

Para isso, passe cola nos cantos de cada caverna onde se assentará cada tira 17. Antes de colocar as tiras, deverá humedecê-las para que possam adaptar-se facilmente à curvatura. É recomendável passar cola somente na parte de cada caverna que será coberta pela tira. Pregue a tira com os pregos 13, mas ainda não totalmente, deixe sobressair os pregos 3 mm aproximadamente.

E recomendável forrar o casco de forma alternada, ou seja, por cada tira colocada a bordado devemos colocar a tira equivalente a estibordo.

Ao terminar esta operação verá que ficaram alguns pequenos espaços entre as tiras, cubra-os com pedaços de tira triangulares que se denominam, tal vez pela sua forma, «atuns».

## 9. Amuradas e acabamento do casco

Coloque o painel da popa (19) no canto do vau 11. Seguidamente, cole as amuradas (18) no espaço de 5 mm que deixou livre ao forrar o casco.

Depois de cobrir todo o casco com as tiras de revestimento e com as amuradas, recorte as extremidades excedentes, tanto na proa como na popa.

Depois, corte a cabeça dos pregos 13 com um alicate e, com uma lima de meia-cana de grão fino, lime o casco até obter uma superfície lisa e compacta. Termine a operação com uma lixa de grão médio.

## 10. Colocação do segundo forro

Para esconder as pequenas imperfeições que possam ter surgido depois da colocação do primeiro revestimento do casco, forraremos novamente o casco e o painel da popa 19 com uma madeira mais nobre.

Utilize as tiras de madeira de „sepiell%“ (20). Estas tiras são muito finas e devem ser coladas com cola de contacto. Realize esta operação com cuidado, já que será o acabamento final do barco.

## 11. Revestimento das amuradas

Com as tiras (16), que também foram utilizadas no convés, forre as amuradas por dentro e por fora e somente a parte de dentro do painel da popa (19).

Utilize cola de contacto para esta operação.

## 12. Cintas

Pregue e cole uma das ripas (21) no exterior da amurada à mesma altura do perfil exterior do convés. A segunda ripa deverá ir unida ao canto inferior da primeira. Repita a operação com a outra amurada.

Com estas cintas cobriremos a união das amuradas ao casco.

## 13. Alcatrates e guardas

Cole as ripas (23) ao longo da parte interior das amuradas, a parte mais larga da ripa deve ir unida ao convés tocando no interior das amuradas para formar os alcatrates. Para facilitar esta operação, poderá utilizar molas de roupa.

Primeiro corte 38 pedaços de 14 mm de comprimento da ripa (22) para confeccionar as guardas da parte da proa e da parte central.

Depois corte 20 pedaços de 17 mm de comprimento da mesma ripa para a parte da popa. Cole-os às amuradas sobre os alcatrates em intervalos regulares de 11 mm começando pela proa.

## 14. Roda, cadaste e quilha

Recorte e iguale, com um x-acto, as extremidades das tiras de revestimento ajustando a ranhura existente na parte inferior do casco à espessura destas três peças.

Ajustar e a cole sucessivamente a roda (24), a quilha (25) e o cadaste (26).

## 15. Talabardões

Lime todo o perfil superior das guardas procurando manter uma linha uniforme.

Depois, cole as peças (27) de modo a que se adaptem à forma exterior do casco e se ajustem perfeitamente à proa. Seguidamente, cole as peças (28) e (29).

Por último, cole um pedaço de uma ripa (16) no canto superior do painel da popa.

## 16. Leme

Faça dois entalhes na porta do leme (31) de aproximadamente 2 mm de profundidade e 7 mm de largura, para encaixar os gonzois formados pelos meios gonzois (30) unidos com os pregos (13). Cole a cana do leme (32) e, uma vez adaptados os gonzois à popa do barco, encaixe todo o conjunto no casco.

## 17. Gaiúta do rancho

Cole as peças 33, 34 e 35 como se indica na fotografia. Quando a cola estiver seca, curve a peça (36) e cole-a sobre os cantos superiores das paredes. Sobre esta peça cole as peças (37) e (38).

Forre o tecto da gaiúta com as ripas (20) e a tampa da corredeira com a ripa (47).

Por último, corte os pedaços necessários da ripa (40) para confeccionar as guias do tecto e dos marcos das portas.

Termine a operação colocando duas cavilhas (55) e duas argolas (48) para imitar os puxadores, e a peça (41) para a asa da corredeira.

## 18-19. Escotilha de carga

Confeccione a escotilha com as ripas (42) e (43), como se indica na foto.

Pelo interior da parte central cole as ripas (44) e (45) e nelas as tampas (46).

Por último, coloque os fundos das caixas de munição (47), onde mais tarde colocaremos as balas de canhão (50), e feche-as com as ripas (43).

## 20. Topo do gurupés

Encaixe e cole as peças (51), (52), (53) e (54) como se indica na fotografia para compor o topo do gurupés.

## 23-24. Caronada de convés

Ajuste e cole as seguintes peças: aro guia da caronada (57), dormente da caronada (58), patim (59) e cunha da alça de tiro (61), para formar o conjunto da base do canhão e do patim, bem como as cavilhas (55) para realizar a manobra, como se indica na fotografia 21. Cole a peça (60) sobre o conjunto que acaba de montar e ajuste o canhão (62) através do passador de fio de latão (64), de acordo com a fotografia 22.

Aparelhe as cavilhas (55) com os cadernais (65) e os molhões (109) utilizando o fio de aparelhar (87) e o fio de algodão (86). Coloque as cavilhas (55) sobre o convés do barco, como se indica na foto 23.

Cole as balas de canhão (50) no fundo das caixas de munição da escotilha de carga e coloque umas asas nas tampas da escotilha utilizando as cavilhas (55) e as argolas (56).

Na foto 24 podemos ver como deve ser o resultado final da montagem do canhão do convés. Decore o conjunto com uns rolos de corda feitos com o fio de algodão (66).

Com um pedaço de latão (72) confeccione escota da carangueja do traquete.

## 25. Mesas de enxárcia

Faça três furos de Ø2mm nas peças (69) e (70).

Cole as peças 69 sobre as cintas, tendo em conta que a extremidade dianteira deve coincidir com o centro do furo do traquete, e as peças 70 com o centro do furo do mastro grande.

## 26. Abites de amarração das âncoras e nome do barco

Coloque as abites da proa (71) sobre o convés, como se indica na foto 26.

No painel da popa, coloque a peça de latão (39) com o nome do barco.

## 27. Suportes do leme, bomba de extracção de água, chaminé e barris

Corte nove pedaços de 20 mm da ripa (73) e cole-os sobre o convés ao pé da cana do leme, separados 4 mm entre si.

Para confeccionar a bomba de extracção de água, una o corpo da bomba (74) e o braço da bomba (75) com o passador formado por um prego (13). Coloque uma cavilha (55) no braço da bomba para imitar um êmbolo.

Coloque a chaminé (78) no telhado da gaiúta.

Coloque os barris (77) nos suportes (76).

## 28. Bicos das caranguejas

Coloque as bocas da carangueja (82) nos bicos da vela carangueja (80) e (81).

## 29. Montagem das âncoras

Coloque uma argola (85) no orifício superior de cada âncora (83). Sobre este conjunto monte os cepos (84) que devem ser unidos com os pinos de fio de latão (86), os quais vão pregados ao convés e colocados da forma indicada na fotografia.

## 30-31. Aparelho das bigotas

Na foto 30 mostra-se como se deve aparelhar cada bigota, e na foto 31 como devem ser colocadas sobre as mesas de enxárcia.

## 32-38. Mastreação

A partir de agora trata-se de realizar a mastreação do barco, portanto, só nos restam alguns pequenos conselhos.

Confeccione e coloque as peças seguindo o processo fotográfico passo a passo, utilizando como ajuda a lista de peças e os planos. Estes planos serão de grande ajuda para terminar o barco de forma satisfatória. Neles, encontrará as vistas mais significativas do modelo a cores à escala 1:1, bem como um plano completo com todos os passos a seguir para a confecção dos mastros, da enxárcia e do velame.

Observará que todos os mastros são cônicos. Para conseguir essa conicidade, tome as medidas do plano de mastros. Feito isso, comece a lixar o mastro de maior a menor para conseguir a conicidade.

Monte as partes que compõem os mastros sem os aparelhos (molhões, cavilhas, etc.) e envernize-os. Seguidamente, aparelhe-os com todos os componentes, como se indica nos planos, incluindo os bicos, as espíchas e as vergas já envernizadas. Depois, introduza e cole todos os mastros nos orifícios do convés. A partir deste ponto, já pode começar a confeccionar a enxárcia (parte móvel e fixa).

Devido à grande quantidade de cabos que compõem a enxárcia, pensamos que a explicação de cada um deles poderia criar confusão. Por esse motivo, proporcionamos alguns planos simplificados e a cores, onde poderá observar passo a passo a composição de toda a enxárcia.

Coloque o disco (107) na ponta do mastro grande e por último a bandeira (106). O seu modelo do Virgínia já está pronto. Parabéns!

### Alguns conselhos gerais

- Envernize o casco antes de colar qualquer dos conjuntos anteriormente descritos.

- Envernize cada conjunto da seguinte forma:

Aplique três demãos de uma mistura de laca nitrocelulósica e dissolvente, rebaxando a mistura em 50%.

Deixe secar 15 minutos aproximadamente antes de aplicar a seguinte demão. Deixe secar a última demão durante no mínimo 1 hora.

- Esfregue a superfície envernizada com uma esponja de alumínio muito fino e, por último, tire brilho com um pano.
- Relativamente aos mastros e às velas, é aconselhável montá-los fora do casco, colocando-os na embarcação depois de devidamente aparelhados.

Coloque o cabos fixos de laborar seguindo as indicações do plano de mastreação.

***Estamos certos de que levará a bom porto este belo modelo  
DESEFRUTE-OS!***

### LISTA DE PEÇAS

Ref.	Descrição	Quant.	Medidas mm	Material
1	Quilha falsa.....	1	4 Pré-fabricado	Tábua aparelhada
2	Encapelações dos mastros.....	2	4 Pré-fabricado	Tábua aparelhada
3-10	Cavernas.....	8	4 Pré-fabricado	Tábua aparelhada
11	Vau para a curva do painel da popa.....	1	4 Pré-fabricado	Tábua aparelhada
12	Convés.....	1	1,5 Pré-fabricado	Tábua aparelhada
13	Pregos.....	530	Pré-fabricado	Latão
14	Guias da roda.....	2	4 Pré-fabricado	Tábua aparelhada
15	Guia do talha-mar.....	2	4 Pré-fabricado	Tábua aparelhada
16	Ferro do convés, amuradas e painel da popa.....	37	0,6x5x400	Rami
17	Primeiro ferro do casco.....	37	2x5x400	Rami
18	Amuradas.....	2	1,5 Pré-fabricado	Tábua aparelhada
19	Painel da popa.....	1	1,5 Pré-fabricado	Tábua aparelhada
20	Segundo ferro do casco.....	37	0,6x5x400	Sapeli
21	Cintas.....	6	2x3x400	Manzonía
22	Colunas das guardas.....	58	3x3x14/17	Manzonía
23	Alcatrões.....	3	4x3x400	Manzonía
24	Roda.....	1	4 Pré-fabricado	Tilo
25	Quilha.....	1	4x7x400	Tilo
26	Cadaste.....	1	4 Pré-fabricado	Tilo
27	Talabardões da proa.....	1	1,5 Pré-fabricado	Tábua aparelhada
28	Talabardões do centro.....	2	1,5 Pré-fabricado	Tábua aparelhada
29	Talabardões da popa.....	2	1,5 Pré-fabricado	Tábua aparelhada
30	Meios gonzo do leme.....	4	Pré-fabricado	Latão
31	Leme.....	1	4 Pré-fabricado	Tilo
32	Canal do leme.....	1	Pré-fabricado	Ferro fundido
33	Paredes laterais da galiúta.....	2	1,5 Pré-fabricado	Tábua aparelhada
34	Parede de popa da galiúta.....	1	1,5 Pré-fabricado	Tábua aparelhada
35	Parede de proa da galiúta.....	1	1,5 Pré-fabricado	Tábua aparelhada
36	Tecto da galiúta.....	2	1,5 Pré-fabricado	Tábua aparelhada
37	Guias curvas da tampa da galiúta.....	2	1,5 Pré-fabricado	Tábua aparelhada
38	Guias rectas da tampa da galiúta.....	2	1,5 Pré-fabricado	Tábua aparelhada
39	Nome do barco.....	1	Pré-fabricado	Latão
40	Guias exteriores e marcos da porta da galiúta.....	1	2x2x200	Manzonía
41	Asa da tampa da correição do tecto da galiúta.....	1	2x2x5	Manzonía
42	Ripas frontais da escotilha de carga.....	2	2x5x49	Sapeli
43	Ripas laterais da escotilha de carga.....	2	2x5x27	Sapeli
44	Ripas frontais interiores da escotilha de carga.....	2	2x3x35	Sapeli
45	Ripas laterais interiores da escotilha de carga.....	2	2x3x23	Sapeli
46	Tampas da escotilha de carga.....	3	2x9x35	Rami
47	Base da caixa de munição e tampa da correição.....	1	1x3x200	Sapeli
48	Argolas da galiúta.....	2	Ø 2	Latão
49	Encaixes.....	2	Ø 8	Ferro fundido
50	Balas de canhão.....	16	Ø 3	Aço
51	Guias do topo do gurupés.....	2	1,5 Pré-fabricado	Tábua aparelhada
52	Colunas do topo do gurupés.....	2	Pré-fabricado	Ferro fundido
53	Travessa inferior do tope do gurupés.....	1	2x5x25	Manzonía
54	Travessa superior do tope do gurupés.....	1	3x3x28	Manzonía
55	Cavilhas.....	48	10	Latão
56	Asas da escotilha de carga (argolas).....	6	Ø 3	Latão
57	Aro guia da caronada.....	1	Pré-fabricado	Ferro fundido
58	Dormente da caronada.....	1	Pré-fabricado	Madeira
59	Palim da caronada.....	1	Pré-fabricado	Madeira
60	Gonzo da caronada.....	1	Pré-fabricado	Latão
61	Cunha da alça de tiro da caronada.....	1	Pré-fabricado	Ferro fundido
62	Caronada.....	1	Pré-fabricado	Latão
63	Fio castanho para fixar a caronada e o dormente.....	1	Ø 0,5x250	Algodão
64	Munhão da caronada.....	1	Ø 1x10	Latão
65	Cadernais de dois furos.....	11	5	Buxo



## LISTA DE PEÇAS

Ref.	Descrição	Quant.	Medidas mm	Material
66	Fio cru (a)	1	Ø 0,15x13000	Algodão
67	Fio cru (b)	1	Ø 0,25x16000	Algodão
68	Fio castanho (C)	1	Ø 0,5x7500	Algodão
69	Mesas de enxárcia de proa	2	1,5 Pré-fabricado	Tábua aparelhada
70	Mesas de enxárcia de popa	2	1,5 Pré-fabricado	Tábua aparelhada
71	Abitas de amarração das âncoras	2	Pré-fabricado	Ferro fundido
72	Escota da carangueja do traquete	1	Ø 1,5x100	Fio latão
73	Suportes do leme	9	1x2x20	Manzonía
74	Bomba de extração de água	1	Pré-fabricado	Ferro fundido
75	Braco da bomba de extração de água	1	Pré-fabricado	Ferro fundido
76	Suportes dos barris	2	1,5 Pré-fabricado	Tábua aparelhada
77	Barris	2	Pré-fabricado	Buxo
78	Chaminé	1	Pré-fabricado	Ferro fundido
79	Escovéns	2	2x5x30	Manzonía
80	Bico da vela carangueja do grande	1	Ø 5x140	Manzonía
81	Bico da vela carangueja do traquete	1	Ø 5x110	Manzonía
82	Bocas das caranguejas	3	Pré-fabricado	Ferro fundido
83	Âncoras	2	Pré-fabricado	Ferro fundido
84	Cepos das âncoras	2	Pré-fabricado	Ferro fundido
85	Argolas das âncoras	2	Ø 3	Latão
86	Pinos das âncoras	4	Ø 1x20	Latão
87	Fio de aparelhar	1	Ø 0,25x5500	Aço
88	Bigotas	24	Ø 5	Buxo
89	Gurupés	1	Ø 6x150	Manzonía
90	Mastro traquete	1	Ø 8x325	Manzonía
91	Mastro grande	1	Ø 8x335	Manzonía
92	Aro suporte da espicha	1	Ø 8	Ferro fundido
93	Garruchos do mastro grande	21	Ø 10	Latão
94	Tamborete baixo do mastro grande	1	Pré-fabricado	Ferro fundido
95	Mastaréu do mastro grande	1	Ø 6x185	Manzonía
96	Tamborete alto do mastro grande	1	Pré-fabricado	Ferro fundido
97	Espicha	1	Ø 5x220	Manzonía
98	Cadernais de três furos	1	5	Buxo
99	Esferas	40	Pré-fabricado	Vidro
100	Vela carangueja do mastro grande	1	Pré-fabricado	Algodão
101	Vela ré	1	Pré-fabricado	Algodão
102	Garruchos do mastaréu	5	Ø 6	Latão
103	Topo do traquete	1	Pré-fabricado	Ferro fundido
104	Vela carangueja do traquete	1	Pré-fabricado	Algodão
105	Vela bujarróna	1	Pré-fabricado	Algodão
106	Bandeira	1	Pré-fabricado	Tecido autocollante
107	Disco do mastaréu	1	Pré-fabricado	Buxo
108	Cabos das âncoras	2	Ø 0,5x500	Algodão
109	Moitões	38	4	Buxo

## ALGEMEINE RAADGEVING

Attentie! Doe het in elkaar zetten met behulp van een volwassene .  
Voor het in elkaar zetten van dit model, stap voor stap de volgorde van de foto's opvolgen.

### Contactlijm

Deze lijm heet ook wel schoenmakerslijm. Het aanbrengen doet men met een penseel of met een plat plamuurmes. Breng een dun laagje op beide delen aan. Voor het samenvoegen van de delen, eerst met de vinger proberen of het niet plakt (ongeveer vijf minuten). Als de delen samengevoegd zijn, voorzichtig drukken en de overtollige lijm wegvagen.

### Snellijm

Als de delen samengevoegd zijn, meteen een kleine hoeveelheid lijm in de beide delen aanbrengen. Het is zeer belangrijk dat de onderdelen op de goede plaats zitten, omdat als dit niet zo is, de delen niet meer verplaatst kunnen worden.

### Stopverf

Gebruik stopverf voor hout. Voor u elke willekeurige stopverf gebruikt, **LEES EERST ZORGVULDIG DE GEBRUIKSAANWIJZINGEN VAN DE FABRIKANT.**

### Het aanbrengen van de stopverf

Voor het opvullen van de openingen of spleten in het geraamte van de boot, gebruik stopverf voor hout en breng dit met een plat plamuurmes aan. Laten drogen en vervolgens voorzichtig schuren tot de oppervlakte gelijk is.

### Vernissen

Gebruik speciaal vernis voor porieën, gesatineerd en kleurloos. Voor u elke willekeurige vernis gebruikt, **EERST ZORGVULDIG DE GEBRUIKSAANWIJZINGEN VAN DE FABRIKANT LEZEN.**

### Het aanbrengen van het vernis

Gebruik een penseel by het aanbrengen van het vernis. Schuur de oppervlakte en maak het onderdeel goed schoon. Begin met het vernissen in de volgende volgorde:  
-1 Een laag vernis aanbrengen en laten drogen.  
-2 Als de eerste laag droog is, het onderdeel schuren en schoonmaken.  
-3 Herhaal nummer 1 en 2 nog een maal.  
-4 Nog een derde en laatste laag vernis aanbrengen en laten drogen.  
-5 Als de laatste laag droog is, het onderdeel polysten met schuurwiel.

### Verven

Gebruik bij voorkeur acrylverf (met water). Voor het gerbuiken van elke willekeurige verf, **LEES EERST ZORGVULDIG DE GEBRUIKSAANWIJZINGEN VAN DE FABRIKANT.**

### Het aanbrengen van de verf

Eerst het onderdeel schuren en goed schoonmaken voor U de verf aanbrengt. Begin met verven in de volgende volgorde:  
-1 Voor het verven eerst een laag speciaal vernis aanbrengen. Het onderdeel laten drogen.  
-2 Als het vernis droog is, het onderdeel schuren en schoonmaken.  
-3 Een laag verf aanbrengen en laten drogen.  
-4 Als het onderdeel droog is, een tweede en definitieve laag aanbrengen.

Ga voorzichtig te werk by al de montage handelingen. Neem de tyd voor het vooraf doorlezen en kijken van alle papieren die by de kit bygesloten zijn. Zy zullen u helpen by het correct uitvoeren van het in elkaar zetten:

- Foto's van de montage, stap voor stap genummerd.
- Onderdelenlijst met de maten van de onderdelen en materialen.
- Genummerde tekeningen op schaal 1:1
- Plaat High Tech Cut. Met de nummering van de onderdelen in zyn totaal met nauwkeurigheid geknipt.
- Het handleidingboek dat u aan het lezen bent.

**Voor het in elkaar zetten van dit model, stap voor stap de volgorde van de foto's opvolgen.** De onderdelen van hout, volledig voorgesneden in de platen met de letters A, B, C en D, haalt u eruit door de kleine nerven door te snyden, die ze aan het hout bindt. Deze zelfde plaat (HIGH TECH CUT) helpt u by het identificeren van de delen, die met grote precisie geheel voorgesneden zyn.

Als u de houten onderdelen uit de platen heeft gehaald, schuurt u ze heel voorzichtig voordat ze geplaatst worden.

U zult verschillende kleurschakeringen tegenkomen binnen dezelfde kleur en materiaal, vanwege de afkomst en natuur van het hout.

Om de onderdelen die niet voorgesneden zyn op maat te kunnen snyden en herkennen, let goed op de onderdelenlijst. Op deze lyst vindt u

- Onderdeelnnummer.
- Beschrijving van het onderdeel.
- Het aantal gelyke delen om te snyden en in het model te plaatsen.
- Maten van de onderdelen (dikte, breedte, en lengte, in deze volgorde)
- Materiaal waarvan de onderdelen gemaakt zyn (onder voorbehoud van wyzigingen door Artesania Latina)

Om de metalen bouwdeelen perfect in elkaar te kunnen passen, moeten wij hun zijkanen met een kleine vijl bewerken om de ruwe ongelijkheden te verwijderen alvorens wij ze op hun plaats kunnen aanbrengen.

Om de zeilen van de boot er zo natuurlijk mogelijk uit te laten zien, raden we aan ze te verven in een theebed. Als ze droog zyn, plaats ze ongestreken in de boot.

Om de schroten te kunnen buigen en vouwen kunnen ze vochtig gemaakt worden met water, waardoor ze meer buigzaamheid krijgen. U kunt ook een gereedschap, genaamd "latenvouwer", gebruiken. Dit gereedschap is zeer handig by het monteren.

Voor het plaatsen van een oogschroef boor een doorsnede van 0,75 mm.

### Plakmiddelen

Er bestaan drie soorten plakmiddelen, die by het monteren gebruikt kunnen worden. Voor het gerbuiken van elk willekeurig plakmiddel, **LEES EERST GOED DE GEBRUIKSAANWIJZINGEN VAN DE FABRIKANT.**

### Witte lijm

Deze lijm heet ook wel timmermanslijm. Het aanbrengen doet men met een penseel op één van de te lijmen delen. Direct na het samenvoegen van de delen, de overtollige lijm weghalen, zodat er geen vlekken komen als het droog is.

Alvorens over te gaan tot de montage van het model raden wij u aan de **ALGEMENE RAADGEVINGEN** nauwkeurig door te lezen.

Laad u bij het monteren leiden door de instructies, de onderdelenlijst, de foto's en de tekeningen.

## 1. Valse kiel en spanten

Plaats in de valse kiel (1) de vaste delen van de masten (2). Breng in de overeenkomstige gleuven van de valse kiel (1) de spanten (3,4,5,6,7,8 en 9) aan.

Controleer de perfecte rechte hoek van de spanten en ook dat ze exact bij de rand van de valse kiel uitkomen.  
Nog **NIE**T lijmen.

## 2-3. Plaatsing van de dekbalk voor de buiging van de achtersteven spiegel

Werk bij de bovenste rand van het spant (10) de overgebleven rug van de kiel af. Vervolgens lijmen wij de dekbalk (11). Zoals op de foto's te zien is, vijlen wij het geheel met een halfronde vijl, wanneer de lijn een maal droog is.

## 4. Plaatsing van het spant van de achtersteven

Plaats en lijn het spant (10) op de laatste kruising van de valse kiel.  
Dit spant moeten wij wel lijmen aangezien het anders niet op zijn plaats blijft zitten.

## 5. Montage van het dek

Het dek (12) moet op de rug van de valse kiel worden gespijkerd, er voor zorgend de spanten nog niet te lijmen, zodat wij ze voor ze definitief te bevestigen nog correct kunnen uitlijnen.

Om het dek perfect uitgelijnd met de spanten te verkrijgen, beginnen wij bij het hoofdspant (het breedste van alle spanten), dat precies in het midden moet liggen, onder een hoek van 90 graden met de valse kiel. Spijker dit spant met de spijkers (13) vast. Evenzo spijkere wij het dek aan de rug van de volgende spanten.

Deze handeling eenmaal voltooid, dan lijmen wij met behulp van een penseel de spanten op de valse kiel en het dek met een mengsel van lijn en water van 30%.

Wanneer de lijn geheel droog is, maken wij de buitenkanten van de profielen rond, zodat ze een buiging vormen, waarop wij de bekledingslatten kunnen spijkere en lijmen.

Wij doen dit met behulp van een halfronde grofve vijl en fijn schuurpapier om het geheel af te werken.

Terwijl u met deze handeling bezig bent, is het aan te raden met behulp van een bekledingslat (17) te verifiëren of de gewenste buiging en dus ronde vorm wordt verkregen. Hiervoor plaatsen wij de lat op verschillende hoogtes op de romp.

## 6. Plaatsing van de apostelen

Lijn de apostelen van de steven (14) aan beide zijden van de valse kiel.

Lijn aan beide kanten van de valse kiel de apostelen van de steven (14) en van de loefhouder (15). Wanneer de lijn droog is, vijlen wij de kanten van de apostelen om ze af te rondten.

## 7. Bekleding van het dek

Lijn de latten (16) op het dek.

Om deze handeling correct uit te voeren, plaatsen wij de eerste lat in het midden van de kiel in longitudinale richting. Van deze uitgaande leggen wij de volgende latten naast deze eerste totdat het gehele dek is bekleed. Is het dek eenmaal gereed, dan simuleren wij met een pollood de latten.

## 8. Bekleding van de romp

Met de latten (17) moeten wij de romp bekleden, beginnend net onder het dek, 5mm over latend tot de rand, en naar beneden toe werkend. Bij deze open gelaten ruimte lijmen wij later de windvangers.

Hiervoor lijmen wij de kanten van de spanten waar elke lat 17 wordt bevestigd, eerder bevochtigd om hem beter te kunnen buigen en aan te passen aan de vorm. Wij raden aan slechts het gedeelte van het spant te lijmen dat we bedekken met de lat. De lat wordt bevestigd met de spijkers 13, die we echter niet geheel inslaan maar ongeveer 3 mm laten uitsteken. Wij raden aan de romp afwisselend te bekleden, aan beide zijden, zodat wanneer wij er een aan bakboord hebben geplaatst, wij hetzelfde doen aan stuurboord zijde.

De kleine openingen die tussen de latten blijven bestaan, moeten worden opgevuld met driehoekige stukken die, misschien door hun vorm, «wiggens» worden genoemd.

## 9. Windvangers en afwerking van de romp

Plaats de spiegel van de achtersteven (19) op de kant van de dekbalk (11).

Vervolgens lijmen wij op de 5 mm., die wij open lieten bij het bekleden van de romp, de windvangers (18).

Een maal de gehele romp bedekt met de bekledingslatten en door de windvangers, snijden wij voorzichtig de uit stekende stukken ervan, zowel bij de voor- als de achtersteven.

Hierna knippen wij met een knijptang de koppen van de spijkers (13) af, en met een halfronde grofve vijl vijlen wij de gehele romp totdat wij een egaal en glad oppervlak verkrijgen. Werk het geheel af met een stuk middelfijn schuurpapier.

## 10. Plaatsing van de tweede bekleding

Om de kleine imperfecties die na de eerste bekleding zouden kunnen zijn achtergebleven te bedekken, gaan wij nu een tweede bekleding van de romp en achterspiegel (19), met nobeler hout, uitvoeren.

Wij gebruiken hiervoor nu „Sapelly“ (20) houten latten. Deze latten zijn erg dun en dienen met contactlijm te worden bevestigd. Voor deze handeling voorzichtig uit, aangezien hier de afwerking heel belangrijk is. Met de gordels bedekken wij de voegen tussen windvangers en romp.

## 11. Bedkleding van de windvangers

Met de latten (16), die wij ook al bij de romp bekleding gebruikte, beginnen wij met de bekleding van de windvangers, zowel van binnen als van buiten en alleen van binnen de spiegel van de achtersteven (19). Gebruik bij deze handelingen contactlijm.

## 12. Gordels

Spijker en lijn één van de gordels (21) aan de buitenkant van de windvanger, op dezelfde hoogte als van het buiten omtrek van het dek (21). De tweede lat moet onder en naast deze liggen, kant tegen kant. Voor gelijke handelingen uit met de andere windvanger.

Door middel van deze gordels bedekken wij de voegen tussen de windvangers en de romp.

## 13. Dolboorden en balustrades

Lijn in de lengte van de binnenkant van de watergangen de latten (23), het breedste gedeelte van de lat tegen het dek gelijmd, de binnenkant ervan zo de dolboorden vormend. Bij deze handeling zullen de eenvoudige wasknijpers zeer behulpzaam zijn.

Ten eerste snijden wij 38 stukken van 14mm lengte van de lat (22) om de balustrade te vormen van de voorsteven en het middenschip.

Hierna snijden wij 20 stukken van 17mm lengte van dezelfde lat voor het gedeelte van de achtersteven. Lijn ze op de watergangen op de dolboorden op onderlinge gelijke afstand van 11mm, beginnend bij de voorsteven.

## 14. Voorsteven, achtersteven en kiel

Met een cutter snijden wij de uiteinden van de bekledingslatten gelijk af, terwijl wij de bestaande gleuf in het onderste deel van de romp aanpassen aan de dikte van deze drie delen.

Wij gaan verder met het aanpassen en lijmen van achtereenvolgens de voorsteven (24), de kiel (25) en de achtersteven (26).

## 15. Dolboorddeksels

Vijl het gehele bovenste profiel van de balustrades, er voor zorgend dat ze een gelijkvormige lijn behouden.

Lijn vervolgens de delen (27) zo dat ze de buitenste vorm van de romp aannemen en ze perfect in de voorsteven passen. Er bij aanliggend lijmen wij de delen (28) en (29).

Ten slotte lijmen wij een overgebleven stuk van de latten (16) op de bovenste kant van de spiegel van de achtersteven.

## 16. Roer

Maak twee kruisingen in de roerklik (31), met een diepte van ongeveer 2mm en een breedte van 7mm, om hier de scharnieren gevormd door de halve scharnieren (30) te plaatsen, verbonden met de spijkers (13). Lijn de roerkoning (32) en, een maal de scharnieren aangepast aan de achtersteven van het schip, pas het geheel in de romp.

## 17. Het dekstuk vertrek

Lijn de delen 33, 34 y 35 zoals op de foto is te zien. Wanneer de lijn droog is, buigen wij het deel (36) en lijmen het op de bovenste kanten van de muren. Hier bovenop lijmen wij weer de delen (37) en (38).

Met de latten (20) bekleden wij het dak van het dekstuk. En de deksel ervan met de lat (47).

Ten slotte snijden wij de nodige stukken van de lat (40) om de geleiders te vormen van het dak en de omlijsting van de deuren.

Werk de handeling af met twee ringnagels (55) en twee ringen (48) om de hengsels na te bootsen, en het deel (41) voor het hengsels van het schuifluik.

## 18-19. Luik van het laadruim

Vorm het luik met de latten (42) en (43) zoals op de foto wordt getoond. Aan de binnenkant van het middenstuk lijmen wij de latten (44) en (45) waarop wij de deksels (46) lijmen.

Als laatste plaatsen wij de bodems van de munitiekisten (47), waarin wij later de kanonskogels (50) zullen plaatsen, en sluit deze met de latten (43).

## 20. Top van de boegspriet

Pas en lijn de delen (51), (52), (53) en (54) om de top van de boegspriet te vervaardigen, zoals op de foto is te zien.

## 21-24. Klein kanon op het dek

Pas de volgende delen aan en lijm ze op hun plaats; geleidersring van het kleine kanon (57), balkweger van het kleine kanon (58), roller van het kleine kanon (59) en de wig van de trekker van het kleine kanon (61) om het geheel te vervaardigen van de basis van het kleine kanon en roller, alsmede de ringnagels (55) waarmee de handelingen worden uitgevoerd, zoals te zien op foto 21. Op het eerder gemonteerde geheel lijmen wij nu deel (60) en pas het kanon (62) aan door het midden van het oog van de koperdraad (64) volgens foto 22.

Verenig de ringnagels (55) met de gijnblokken (65) en de katrollen (109) door middel van de meerkabels (87) en de katoendraad (66). Plaats de ringnagels (55) op het dek van het schip, zoals op foto 23 wordt aangeduid.

Op de bodem van de munitie van het luik van de laadruimte lijmen wij de kanonskogels (50) en op de deksels van het luik en plaatsen wij enkele lussen door middel van de ringnagels (55) en de ringen (56).

Op foto 24 zien wij hoe het geheel gemonteerde kanon van het dek er uit moet zien. Versier het geheel met een paar rollen touw vervaardigd uit de katoendraad (66).

Met een stuk messing (72) vormen wij de schoten van het gaffelzeil van de fokkemast.

## 25. Versieringstafels

Maak drie gaten van Ø2mm in de delen (69) en (70).

Lijm de delen 69 op de gordels, er op letten dat het voorste uiteinde samenvalt met het midden van het gat in de fokkemast en de delen 70 met het midden van het gat in de hoofdmast.

## 26. Meertouwen van de ankers en de naam van het schip.

Plaats de bolders van de voorsteven (71) op het dek zoals op foto 26 is te zien.

Op de spiegel van de achtersteven plaatsen wij het messing plaatje (39) met de naam van het schip.

## 27. Steunen van de roerganger, hoospomp, schoorstenen en vaten

Snijd negen stukken van 20mm van de lat (73) en lijm ze op het dek aan de voet van de roerkoning op 4mm onderlinge afstand.

Om de hoospomp te vervaardigen verenigen wij de delen (74), basis van de pomp en hevel ervan (75), met het oog verkregen door de spijker (13). Plaats een ringnagel (55) in de hevel van de hoospomp bij wijze van pluinjer. Plaats de schoorsteen (78) op het dak van het dekstuk op het middenschip.

Leg vervolgoren van de vaten (77) op hun houders (76).

## 28. Pieken van de gaffelzeilen

Plaats de klemmen van het de gaffels (82) in de pieken van het gaffelzeil (80) en (81).

## 29. Montage van de ankers

Plaats een ring (85) in het bovenste gat van elk anker (83). Op dit geheel monteren wij de stokken (84) die ze verbinden door middel van de messingdraad delen (86), die op het dek zijn gespijkerd en geplaatst worden zoals op de foto is te zien.

## 30-31. Tuigage van de juffers

Op foto 30 wordt uitgelegd hoe de juffer moet worden getuigd en op foto 31 hoe zij worden geplaatst op de versieringstafels.

## 32-38. Mastwerk

Vanaf dit moment beginne wij met het vervaardigen van de masten van het schip, dientengevolge behoeft u enkele aanwijzingen.

Vervaar dig en plaats de delen volgens het op de foto's aangegeven proces stap voor stap, gebruik makend van de hulp van de onderdelenlijst en de palen van het mastwerk.

Deze tekeningen vormen het perfecte complement om uw de bouw van uw schip naar tevredenheid te beëindigen. Hierop kunt u de meest belangrijke blikken op het schip vinden en in kleur op schaal 1:1, alsmede een tekening met al de te volgen stappen om de bouw van het mastwerk, tuigwerk en zeilwerk te completeren.

U kunt zien dat al de masten conisch zijn. Om deze vorm te verkrijgen, nemen wij de maten van de tekeningen van de masten. Vervolgens beginnen wij met het schuren van de mast van dik naar dun om hem zo de conische vorm te geven.

Monteer de delen die de tuigage van de masten vormen zonder de losse delen (katrollen, ringnagels, etc...) en vernis ze. Vervolgens verenigen wij ze met rest van de componenten, zoals op de tekeningen is te zien, inclusief de pieken, sprieten en ra's eenmaal vernist. Plaats en lijm de de masten met hun tuigwerk nu in de gaten van het dek.

Vanaf dit punt kunt u verder gaan met het vervaardigen van het tuigwerk (lopende en staande delen). Gezien het grote aantal touwen die het tuigwerk vormen, geloven wij dat een uitleg van elk van hen tot verwarring kan leiden. Om deze reden hebben wij bij de kaarten eenvoudige tekeningen toegevoegd, in volle kleur, waar u, stap voor stap, de samenstelling van het gehele tuigwerk kunt zien.

## 39. Vlag

Plaats het scheepsbeschild (107) in het uiterste deel van de hoofdmast en ten slotte de vlag (106), waarmee u de bouw van uw Virginia als beëindigd kunt beschouwen, Gefeliciteerd!

## Enkele algemene raadgevingen

- Vernis de romp alvorens er de eerder beschreven delen op te bevestigen.
- Vernis elk apart deel op de volgende manier:

Bring drie lagen aan van een mengsel nitro-cellulaire lak en een oplosmiddel op 50% basis.

Laat na elke aangebrachte laag ongeveer 15 minuten drogen. De laatste laag laten wij tenminste een uur drogen. Wrijf het verniste deel met een fijn aluminium pannesponsje en ten slotte geven wij glans met een doek.

- Voor wat betreft de masten en de zeilen is het aan te raden deze buiten de romp te monteren, en pas te monteren wanneer ze goed getuigd zijn.

Plaats het vaste tuigwerk volgens de tekeningen van het mastwerk.

*Wij zijn er zeker van dat u dit kleine modelschip naar een veilige haven zal varen.  
VEEL PLEZIER ERMEEL.*

ARTESANIA LATINA, S.A., behoudt het recht voor bepaalde delen van deze kit te wijzigen of te vervisselen omwille van productie aanpassingen.

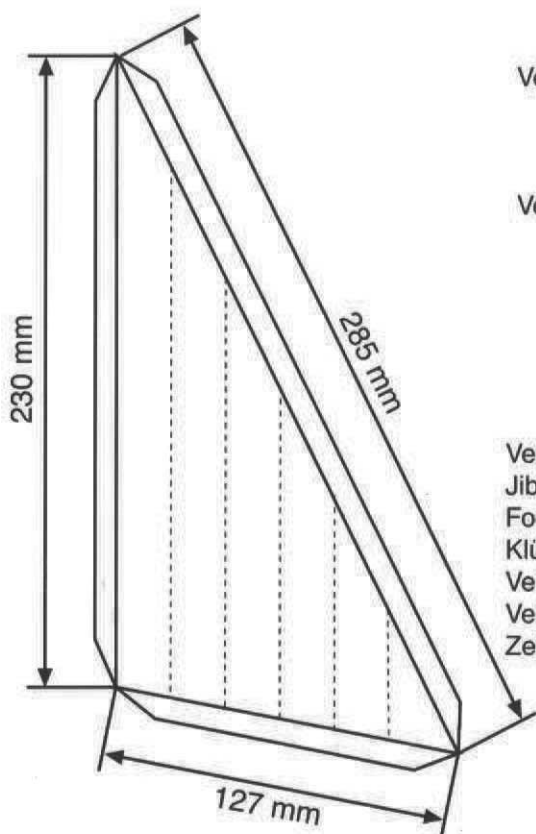


# ONDERDELENLIJST

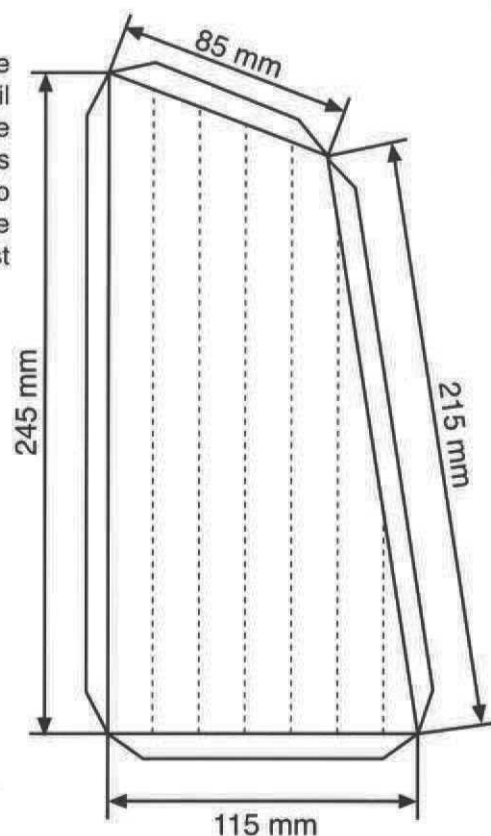
Ref.	Omschrijving	Maat in mm	Hoeveelid	Materiaal
1	Valse kiel	4 Voorgebouwd	1	Houtplaat
2	Vaste delen van de masten	4 Voorgebouwd	2	Houtplaat
3-10	Spanten	4 Voorgebouwd	8	Houtplaat
11	Dekbalk voor de buiging van de achtersteven spiegel	4 Voorgebouwd	1	Houtplaat
12	Dek	1,5 Voorgebouwd	1	Houtplaat
13	Spijkers	Voorgebouwd	530	Koperdraad
14	Apostelen van de steven	4 Voorgebouwd	2	Houtplaat
15	Apostelen van de loefhouder	4 Voorgebouwd	2	Houtplaat
16	Bekleding van het dek, windvangers en achtersteven spiegel	0,6x5:400	37	Ramin
17	Eerste bekleding van de romp	2x5:400	37	Ramin
18	Windvangers	1,5 Voorgebouwd	2	Houtplaat
19	Spijgels van de achtersteven	1,5 Voorgebouwd	1	Houtplaat
20	Tweede bekleding van de romp	0,6x5:400	37	Sapelly
21	Gordels	2x3:400	6	Manzonla
22	Zuilen van de balustrades	3x3x14/17	58	Manzonla
23	Watergangen	4x3:400	3	Manzonla
24	Steven	4 Voorgebouwd	1	Tilo
25	Kiel	4x7:400	1	Tilo
26	Achtersteven	4 Voorgebouwd	1	Tilo
27	Dolboorddeksels van de voorsteven	1,5 Voorgebouwd	1	Houtplaat
28	Dolboorddeksels van het middenschip	1,5 Voorgebouwd	2	Houtplaat
29	Dolboorddeksels van achtersteven	1,5 Voorgebouwd	2	Houtplaat
30	Halve scharnieren van het roer	Voorgebouwd	4	Koperdraad
31	Roer	4 Voorgebouwd	1	Tilo
32	Roerkoning	Voorgebouwd	1	Gietwerk
33	Zijmuren van het dekstuk	1,5 Voorgebouwd	2	Houtplaat
34	Muur van de achtersteven van het dekstuk	1,5 Voorgebouwd	1	Houtplaat
35	Muur van de voorsteven van het dekstuk	1,5 Voorgebouwd	1	Houtplaat
36	Plafond van het dekstuk	1,5 Voorgebouwd	2	Houtplaat
37	Kromme geleiders van de deksel van het dekstuk	1,5 Voorgebouwd	1	Houtplaat
38	Rechte geleiders van de deksel van het dekstuk	1,5 Voorgebouwd	2	Houtplaat
39	Naam van het schip	Voorgebouwd	1	Koperdraad
40	Buitenste geleiders en omlijsting van de deuren van het dekstuk	2x2:200	1	Manzonla
41	Hengsel van de schuifdeksel van het plafond van het dekstuk	2x2x5	1	Manzonla
42	Voorste latten van het luik van de lading	2x5:49	2	Sapelly
43	Zijlatten van het luik van de lading	2x5:27	2	Sapelly
44	Voorste binnenlatten van het luik van de lading	2x3:35	2	Sapelly
45	Binnenlatten van de zijlatten van het luik van de lading	2x3:23	2	Sapelly
46	Deksels van het luik van de lading	2x9:35	3	Ramin
47	Basis van de dozen van munitie en deksel van de bog	1x3:200	1	Sapelly
48	Ringen van het dekstuk	Ø 2	2	Koperdraad
49	Gaten	Ø 8	2	Gietwerk
50	Kanonskogels	Ø 3	16	Staal
51	Apostelen van het uiteinde van de boegspriet	1,5 Voorgebouwd	2	Houtplaat
52	Zuilen van het uiteinde van de boegspriet	Voorgebouwd	2	Gietwerk
53	Onderste dwarsbalk van het uiteinde van de boegspriet	2x5:25	1	Manzonla
54	Bovenste dwarsbalk van het uiteinde van de boegspriet	3x3:28	1	Manzonla
55	Ringnagels	10	48	Koperdraad
56	Hengsels van het luik van de lading (ringen)	Ø 3	6	Koperdraad
57	Geleidersring van het kleine kanon	Voorgebouwd	1	Gietwerk
58	Balkweger van het kleine kanon	Voorgebouwd	1	Hout
59	Roller van het kleine kanon	Voorgebouwd	1	Hout
60	Scharnier van het kleine kanon	Voorgebouwd	1	Koperdraad
61	Wig van de volger van trek van het kleine kanon	Voorgebouwd	1	Gietwerk
62	Kanon	Voorgebouwd	1	Koperdraad
63	Bruine draad om het kanon en balkweger te bevestigen	Ø 0,5x250	1	Katoen
64	As van het kanon	Ø 1x10	1	Koperdraad
65	Gijnblokken met twee gaten	5	11	Boj

# ONDERDELENLIJST

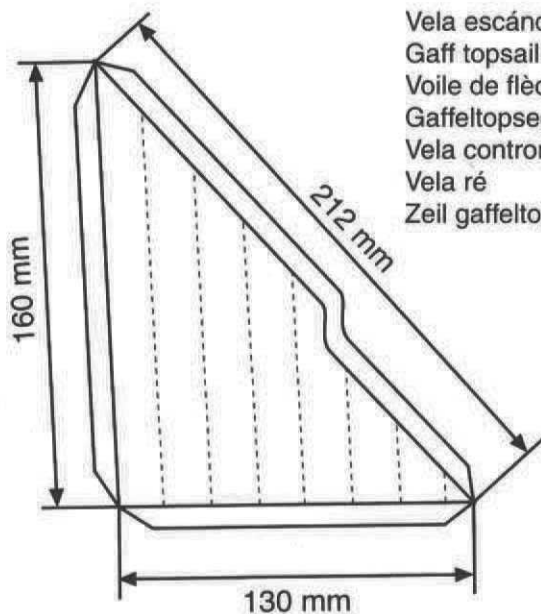
Ref.	Omschrijving	Maat in mm	Hoeveelid	Materiaal
66	Draad (a)	Ø 0,15x13000	1	Katoen
67	Draad (b)	Ø 0,25x16000	1	Katoen
68	Bruine draad (C)	Ø 0,5x7500	1	Katoen
69	Versieringstafels van de voorsteven	1,5 Voorgebouwd	2	Houtplaat
70	Versieringstafels van de achtersteven	1,5 Voorgebouwd	2	Houtplaat
71	Bolders van de ankers om te meren	Voorgebouwd	2	Gietwerk
72	Grootsschoot van de gaffelzeil van de fokkenmast	Ø 1,5x100	1	Koperdraad
73	Houder van de roerganger	1x2:20	9	Manzonla
74	Pomp voor het hozen	Voorgebouwd	1	Gietwerk
75	Hevel van de pomp voor het hozen	Voorgebouwd	1	Gietwerk
76	Houders van de vaten	1,5 Voorgebouwd	2	Houtplaat
77	Vaten	Voorgebouwd	2	Boj
78	Schoorsteen	Voorgebouwd	1	Gietwerk
79	Ankerkuizen	2x5:30	2	Manzonla
80	Plek van het gaffelzeil van de hoofdmast	Ø 5x140	1	Manzonla
81	Plek van het gaffelzeil van de fokkenmast	Ø 5x110	1	Manzonla
82	Klemmen van de gaffels	Voorgebouwd	3	Gietwerk
83	Ankers	Voorgebouwd	2	Gietwerk
84	Stokken van de ankers	Voorgebouwd	2	Gietwerk
85	Ringen van de ankers	Ø 3	2	Koperdraad
86	Delen van de ankers	Ø 1x20	4	Koperdraad
87	Meerkabels	Ø 0,25x5500	1	Staal
88	Juffers	Ø 5	24	Boj
89	Boegspriet	Ø 6x150	1	Manzonla
90	Paal fokkenmast	Ø 8x325	1	Manzonla
91	Paal hoofdmast	Ø 8x335	1	Manzonla
92	Ring houder van de spriet	Ø 8	1	Gietwerk
93	Delen van de hoofdmast	Ø 10	21	Koperdraad
94	Laagste maststop van de hoofdmast	Voorgebouwd	1	Gietwerk
95	Marsssteng van de hoofdmast	Ø 6x185	1	Manzonla
96	Hoogste maststop van de hoofdmast	Voorgebouwd	1	Gietwerk
97	Spriet	Ø 5x220	1	Manzonla
98	Gijnblokken met drie gaten	5	4	Boj
99	Glariebollen	Voorgebouwd	20	Glaskleur
100	Gaffelzeil van de hoofdmast	Voorgebouwd	1	Katoen
101	Zeil gaffeltopzeil	Voorgebouwd	1	Katoen
102	Delen van de marsssteng	Ø 6	5	Koperdraad
103	Kop van de fokkenmast	Voorgebouwd	1	Gietwerk
104	Gaffelzeil van de fokkenmast	Voorgebouwd	1	Katoen
105	Zeil van de fok	Voorgebouwd	1	Katoen
106	Vlag	Voorgebouwd	1	Plakband
107	Scheepsbeschuut van de marsssteng	Voorgebouwd	1	Boj
108	Schinkels van de ankers	Ø 0,5x500	2	Katoen
109	Katrollen	4	38	Boj



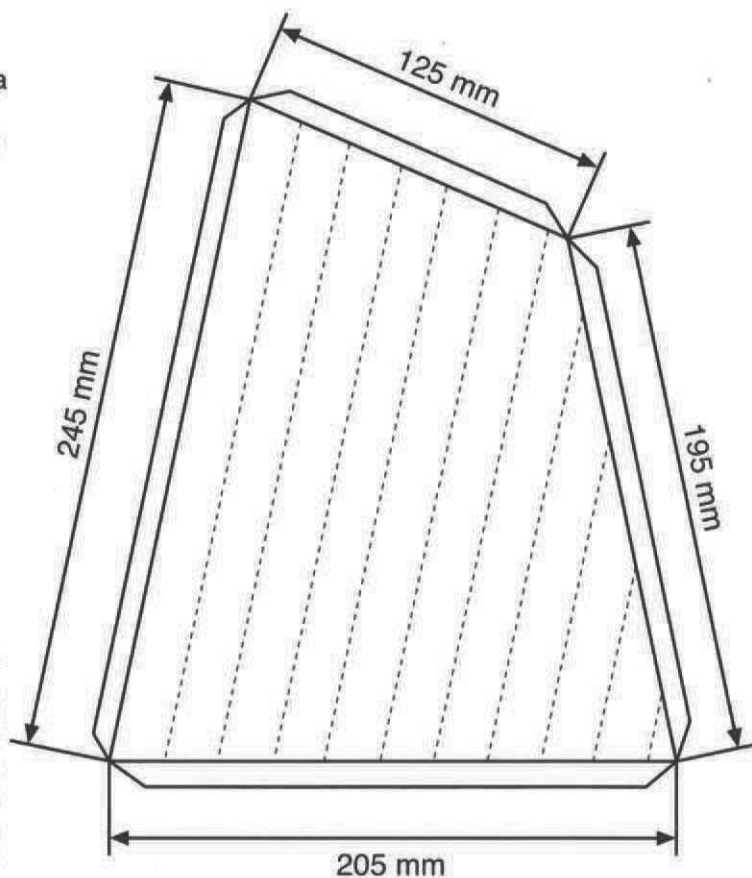
Vela cangreja del palo trinquete  
Foremast boom sail  
Brigantine du mâ de misaine  
Gaffesegel des Fockmasts  
Vela randa dell'albero trinchetto  
Vela carangueja do traquete  
Gaffelzeil van de fokkenmast



Vela foque  
Jib sail  
Foc  
Klüversegel  
Vela fiocco  
Vela bujarrona  
Zeil van de fok



Vela escandalosa  
Gaff topsail  
Voile de flèche  
Gaffeltopsegel  
Vela controranda  
Vela ré  
Zeil gaffeltopzeil



Vela cangreja del palo mayor  
Mainmast boom sail  
Brigantine du grand mâ  
Gaffelsegel des Großmasts  
Vela randa dell'albero maestro  
Vela carangueja do mastro grande  
Gaffelzeil van de hoofdmast



**ARTESANÍA LATINA, S.A.**

Las Arenas, 25  
39593 Lamadrid - Valdáliga (Cantabria) • Spain  
Export:  
Tel.: +34 942 705 600 • Fax: +34 942 709 622  
Nacional:  
Tel.: 902 100 769 • Fax: 902 100 768  
e-mail: [artesanialatina@artesanialatina.net](mailto:artesanialatina@artesanialatina.net)  
[www.artesanialatina.net](http://www.artesanialatina.net)